



ประกาศองค์การบริหารส่วนตำบลสังคม

เรื่อง การรายงานผลการปฏิบัติงานในรอบปีงบประมาณ พ.ศ.๒๕๖๔

ตามพระราชบัญญัติสภาตำบลและองค์การบริหารส่วนตำบล พ.ศ. ๒๕๓๗ (แก้ไขเพิ่มเติมถึงฉบับที่ ๗ พ.ศ. ๒๕๖๒) มาตรา ๕๘/๕ กำหนดให้นายกององค์การบริหารส่วนตำบลจัดทำรายงานแสดงผลการปฏิบัติงานตามนโยบายที่ได้แถลงไว้ต่อสภาองค์การบริหารส่วนตำบลเป็นประจำทุกปี รายงานแสดงผลการปฏิบัติงานตามนโยบายให้ประกาศโดยเปิดเผย ณ ที่ทำการองค์การบริหารส่วนตำบลด้วย นั้น

องค์การบริหารส่วนตำบลสังคม ได้จัดทำรายงานผลการปฏิบัติงานประจำปีงบประมาณ ๒๕๖๔ เสร็จเรียบร้อยแล้ว โดยมีรายละเอียดดังนี้

วิสัยทัศน์องค์การบริหารส่วนตำบลสังคม

“สังคมน่าอยู่ เคียงคู่คุณธรรม ก้าวนำการศึกษา พัฒนาโครงสร้างพื้นฐาน”

๑. ยุทธศาสตร์การพัฒนา ประกอบด้วย ดังนี้
๑. ยุทธศาสตร์ด้านการพัฒนาโครงสร้างพื้นฐาน
๒. ยุทธศาสตร์การพัฒนาด้านการส่งเสริมคุณภาพชีวิต
๓. ยุทธศาสตร์การจัดระเบียบชุมชน สังคม และการรักษาความสงบเรียบร้อย
๔. ยุทธศาสตร์การวางแผน การส่งเสริมการลงทุน พาณิชยกรรม และการท่องเที่ยว
๕. ยุทธศาสตร์การบริหารจัดการและการอนุรักษ์ทรัพยากรธรรมชาติและสิ่งแวดล้อม
๖. ยุทธศาสตร์การพัฒนาด้านศิลปวัฒนธรรม จารีตประเพณี และภูมิปัญญาท้องถิ่น
๗. ยุทธศาสตร์การพัฒนาด้านการบริหารจัดการองค์กรและพัฒนาบุคลากร

๒.เป้าประสงค์

๑. มีระบบสาธารณูปโภค สาธารณูปการและการคมนาคมที่ได้มาตรฐานและเพียงพอ
๒. มีคุณภาพชีวิตและมีการศึกษาที่ดีขึ้น
๓. ประชาชนเข้ามามีส่วนร่วมในการพัฒนา
๔. พัฒนาการท่องเที่ยวเพื่อยกระดับการท่องเที่ยว
๕. ส่งเสริมการอนุรักษ์ทรัพยากรธรรมชาติและสิ่งแวดล้อมอย่างยั่งยืน
๖. มีการอนุรักษ์ฟื้นฟูศิลปวัฒนธรรมประเพณีและภูมิปัญญาท้องถิ่น
๗. องค์กรมีการบริหารจัดการและพัฒนาบุคลากรโดยยึดหลักธรรมาภิบาล

๓. ตัวชี้วัด

๑. ร้อยละของถนนมาตรฐานที่เพิ่มขึ้น
๒. ร้อยละของกิจกรรม/โครงการที่ส่งเสริมคุณภาพชีวิตและมีการศึกษาที่ดี
๓. ร้อยละของกิจกรรม/โครงการที่ประชาชนเข้ามามีส่วนร่วมในการพัฒนา
๔. ร้อยละของกิจกรรม/โครงการที่พัฒนาและปรับปรุงการท่องเที่ยว
๕. ร้อยละของกิจกรรม/โครงการที่มีการอนุรักษ์ทรัพยากรธรรมชาติ
๖. ร้อยละของกิจกรรม/โครงการที่มีการอนุรักษ์ฟื้นฟูศิลปวัฒนธรรมประเพณีและภูมิปัญญาท้องถิ่น
๗. ร้อยละของกิจกรรม/โครงการที่มีการบริหารจัดการองค์กรและพัฒนาบุคลากรโดยยึดหลักธรรมาภิบาล

๔. ค่าเป้าหมาย

๑. เพื่อให้มีโครงการพัฒนาเส้นทางคมนาคมที่ได้มาตรฐานเพิ่มขึ้น
๒. เพื่อส่งเสริมคุณภาพชีวิตและมีการศึกษาที่ดีขึ้น
๓. เพื่อให้ประชาชนเข้ามามีส่วนร่วมในการพัฒนา
๔. เพื่อพัฒนาการท่องเที่ยวเพื่อยกระดับการท่องเที่ยว
๕. เพื่อให้มีการอนุรักษ์ทรัพยากรธรรมชาติ
๖. เพื่อให้มีการอนุรักษ์ฟื้นฟูศิลปวัฒนธรรมประเพณีและภูมิปัญญาท้องถิ่น
๗. เพื่อให้องค์กรมีการบริหารจัดการและพัฒนาบุคลากรโดยยึดหลักธรรมาภิบาล

๕. กลยุทธ์

๑. ยุทธศาสตร์ด้านการพัฒนาโครงสร้างพื้นฐาน

- กลยุทธ์ ๑ การพัฒนาการคมนาคมและการขนส่ง
กลยุทธ์ ๒ การพัฒนาสาธารณูปโภค
กลยุทธ์ ๓ การพัฒนาสาธารณูปการ

๒. ยุทธศาสตร์การพัฒนาด้านการส่งเสริมคุณภาพชีวิต

- กลยุทธ์ ๑ การพัฒนาการส่งเสริมอาชีพ
กลยุทธ์ ๒ การพัฒนางานสวัสดิการสังคม
กลยุทธ์ ๓ การพัฒนาการศึกษา
กลยุทธ์ ๔ การพัฒนาการสาธารณสุข
กลยุทธ์ ๕ การพัฒนาการกีฬา

๓. ยุทธศาสตร์การจัดระเบียบชุมชน สังคม และการรักษาความสงบเรียบร้อย

- กลยุทธ์ ๑ การพัฒนาการส่งเสริมประชาธิปไตย ความเสมอภาค สิทธิเสรีภาพของประชาชน
กลยุทธ์ ๒ การพัฒนาการส่งเสริมการมีส่วนร่วมของประชาชนในการพัฒนาท้องถิ่น
กลยุทธ์ ๓ การพัฒนาการป้องกันและบรรเทาสาธารณภัย
กลยุทธ์ ๔ การพัฒนาการรักษาความสงบเรียบร้อยและความปลอดภัยในชีวิตและทรัพย์สิน
กลยุทธ์ ๕ การพัฒนาการป้องกันปราบปรามยาเสพติด

๔. ยุทธศาสตร์การวางแผน การส่งเสริมการลงทุน พาณิชยกรรม และการท่องเที่ยว
กลยุทธ์ ๑ การพัฒนาการส่งเสริมการลงทุน , การท่องเที่ยว

๕. ยุทธศาสตร์การบริหารจัดการและการอนุรักษ์ทรัพยากรธรรมชาติ สิ่งแวดล้อม
กลยุทธ์ ๑ การพัฒนาคุ้มครองดูแลบำรุงรักษาใช้ประโยชน์จากป่าไม้ ที่ดิน
ทรัพยากรธรรมชาติ
กลยุทธ์ ๒ การพัฒนาด้านการจัดการสิ่งแวดล้อมและมลพิษต่าง ๆ

๖. ยุทธศาสตร์การพัฒนาด้านศิลปวัฒนธรรม จารีตประเพณี และภูมิปัญญาท้องถิ่น
กลยุทธ์ ๑ การพัฒนาอนุรักษ์วัฒนธรรมประเพณี และป้องกัน คุ้มครอง ดูแลรักษา โบราณสถาน โบราณวัตถุ

๗. ยุทธศาสตร์การพัฒนาด้านการบริหารจัดการองค์กรและพัฒนาบุคลากร
กลยุทธ์ ๑ การพัฒนาด้านการบริหารจัดการองค์กร
กลยุทธ์ ๒ การพัฒนาบุคลากร

รายรับ – รายจ่าย ประจำปีงบประมาณ พ.ศ. ๒๕๖๔

จำแนกเป็นรายได้ประเภทต่าง ๆ ดังนี้
รายได้จัดเก็บเอง

๑. รายได้ภาษี	๓๐,๑๙๙.๗๑ บาท
๒. รายได้ค่าธรรมเนียม	๑๐,๒๗๓.๘๐ บาท
๓. รายได้ค่าปรับ	๒๐๐ บาท
๔. รายได้ใบอนุญาต	๒๐๐ บาท
๕. รายได้ดอกเบี้ยหรือเงินปันผล	๙๑,๙๑๗.๕๕ บาท
๖. รายได้จากการขายสินค้าและบริการ	๒๙๔,๘๕๙ บาท
๗. รายได้จากค่าบริการ	๔๕๙.๐๐ บาท
รวมรายได้จัดเก็บเองทั้งสิ้น	๔๒๘,๑๐๙.๐๖ บาท

รายได้รัฐบาลเก็บแล้วจัดสรรให้ ประเภทต่าง ๆ ดังนี้

๑. รายได้ภาษีรถยนต์	๒๐๙,๑๖๒.๖๘ บาท
๒. รายได้ภาษีมูลค่าเพิ่มตาม พ.ร.บ.กำหนดแผนฯ	๑๐,๔๘๓,๑๒๗.๗๐ บาท
๓. รายได้ภาษีมูลค่าเพิ่มตาม พ.ร.บ.จัดสรรรายได้ฯ	๑,๑๘๒,๑๗๙.๖๒ บาท
๔. รายได้ภาษีธุรกิจเฉพาะ	๒๖,๗๒๕.๗๒ บาท
๕. รายได้ภาษีสรรพสามิต	๒,๐๐๘,๘๑๑.๖๓ บาท
๖. รายได้ค่าภาคหลวงแร่	๑๖,๘๕๐.๒๕ บาท
๖. รายได้ค่าภาคหลวงปิโตรเลียม	๑๑,๐๗๐.๒๓ บาท
๗. รายได้ค่าธรรมเนียมจดทะเบียนสิทธิและนิติกรรมตามประมวลกฎหมายที่ดิน	๑๙๑,๙๘๗.๓๐ บาท

รวมรายได้รัฐบาลเก็บแล้วจัดสรรให้ ทั้งสิ้น

๑๔,๑๒๙,๙๐๕.๑๓ บาท

รายได้ที่รัฐบาลอุดหนุนให้

๑. รายได้เงินอุดหนุนทั่วไปตามอำนาจหน้าที่และภารกิจถ่ายโอน ๘,๖๙๗,๑๙๓.๑๓ บาท

๒. รายได้เงินอุดหนุนทั่วไปที่รัฐกำหนดวัตถุประสงค์ ๓๓,๐๙๖.๐๐ บาท

รวมรายได้รัฐบาลอุดหนุนให้

๘,๗๓๐,๒๘๙.๑๓ บาท

รวมรายได้

๒๓,๒๘๘,๓๐๓.๓๒ บาท

เงินสะสม

๒๖,๔๑๓,๖๒๒.๓๓ บาท

เงินทุนสำรองเงินสะสม

๗,๐๐๓,๖๖๙.๑๙ บาท

รายจ่ายจริงรวมทั้งสิ้น

บาท

จำแนกเป็นรายจ่ายประเภทต่าง ๆ ดังนี้

๑. รายจ่ายประจำ รวมทั้งสิ้น

บาท

๑.๑ รายจ่ายงบกลาง

๔,๕๙๗,๒๒๒.๐๐ บาท

๑.๒ หมวดเงินเดือนและค่าจ้างประจำ

๙,๖๑๓,๘๐๑.๐๐ บาท

๑.๓ หมวดค่าตอบแทน

๑๒,๙๐๐.๐๐ บาท

๑.๔ หมวดค่าใช้สอย

๒,๕๓๐,๕๔๙.๑๐ บาท

๑.๕ หมวดค่าวัสดุ

๖๓๑,๘๙๖.๙๖ บาท

๑.๖ ค่าสาธารณูปโภค

๓๘๓,๓๓๙.๒๓ บาท

๑.๗ หมวดเงินอุดหนุน

๕,๓๖๖,๘๗๒.๕๐ บาท

๑.๘ รายจ่ายอื่น

๕๒,๐๖๖.๒๕ บาท

๒. รายจ่ายเพื่อการลงทุนรวมทั้งสิ้น

๑,๒๙๘,๕๔๐ บาท

๒.๑ ค่าครุภัณฑ์

๓๗๘,๒๗๐ บาท

๒.๒ ค่าที่ดินและสิ่งปลูกสร้าง

๙๒๐,๒๗๐ บาท

๒.๓ จ่ายจากเงินอุดหนุนเฉพาะกิจ

- บาท

ยุทธศาสตร์และจำนวนโครงการที่ปรากฏอยู่ในแผนและจำนวนโครงการที่ได้ปฏิบัติตามข้อบัญญัติ
งบประมาณรายจ่าย ประจำปี พ.ศ. ๒๕๖๔

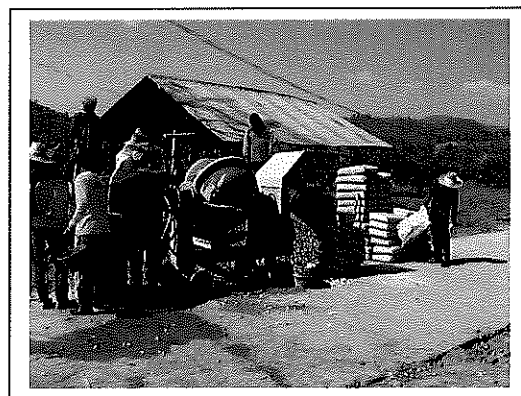
ยุทธศาสตร์	จำนวนโครงการ		
	จำนวนโครงการ ที่ปรากฏอยู่ในแผน	จำนวนโครงการ ที่ได้ปฏิบัติ	คิดเป็นร้อยละ
๑. การพัฒนาด้านโครงสร้างพื้นฐาน	๓๐	๒๕	๘๓.๓๓
๒. การพัฒนาด้านส่งเสริมคุณภาพชีวิต	๒๓	๒๒	๙๕.๖
๓. การพัฒนาด้านจัดระเบียบชุมชน/สังคมและการรักษาความ สงบเรียบร้อย	๘	๘	๑๐๐
๔. การพัฒนาด้านการวางแผน การส่งเสริมการลงทุน พาณิชย กรรมและการท่องเที่ยว	๑	๑	๑๐๐
๕. การพัฒนาด้านการบริหารจัดการอนุรักษ์ทรัพยากรธรรมชาติ และสิ่งแวดล้อม	๕	๓	๖๐
๖. การพัฒนาด้านศิลปะ วัฒนธรรม จารีต ประเพณีและภูมิ ปัญญาท้องถิ่น	๑๑	๘	๗๒.๗๒
๗. การพัฒนาด้านบุคลากร และการบริหารจัดการที่ดี	๒๒	๒๑	๙๕.๔๕
รวม	๙๗	๗๙	๘๑.๕๔

รายละเอียดการปฏิบัติงานตามโครงการต่างๆ ขององค์การบริหารส่วนตำบลสังคม ดังนี้

๑. ยุทธศาสตร์การพัฒนาด้านโครงสร้างพื้นฐาน

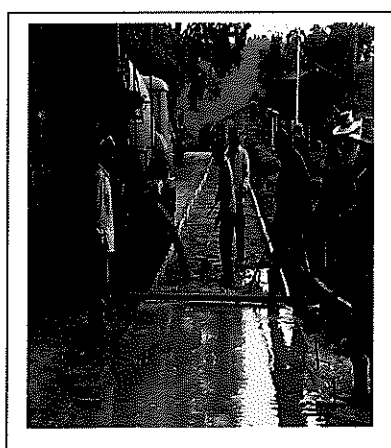
๑.๑ โครงการก่อสร้างถนนคอนกรีตเสริมเหล็กสายทางบ้านนายบุญไทย อุดสาร บ้านสังคม หมู่ที่ ๑

โครงการก่อสร้างถนนคอนกรีตเสริมเหล็ก สายทางบ้านนายบุญไทย อุดสาร บ้านสังคม หมู่ที่ ๑ ผิวจราจรกว้าง ๔.๐๐ เมตร ระยะทาง ๑๐๐ เมตร หนาเฉลี่ย ๐.๑๕ เมตร ไหล่ทางตามสภาพ หรือมีพื้นที่เทคอนกรีตไม่น้อยกว่า ๔๐๐ ตารางเมตร รายละเอียดอ้างอิงแบบ ท.๑-๐๑ พร้อมติดตั้งป้ายประชาสัมพันธ์โครงการ จำนวน ๑ ป้าย งบประมาณ ๑๙๔,๐๐๐.๐๐ บาท



๑.๒ โครงการก่อสร้างถนนคอนกรีตเสริมเหล็กสายทางมियाซาว่า บ้านสังคม หมู่ที่ ๑

โครงการก่อสร้างถนนคอนกรีตเสริมเหล็ก สายทางมियाซาว่า บ้านสังคม หมู่ที่ ๑ ผิวจราจรกว้าง ๔.๐๐ เมตร ระยะทาง ๗๒ เมตร หนาเฉลี่ย ๐.๑๕ เมตร ไหล่ทางตามสภาพ หรือมีพื้นที่เทคอนกรีตไม่น้อยกว่า ๒๘๘ ตารางเมตร รายละเอียดอ้างอิงแบบ ท.๑-๐๑ พร้อมติดตั้งป้ายประชาสัมพันธ์โครงการ จำนวน ๑ ป้าย งบประมาณ ๑๓๙,๔๐๐.๐๐ บาท



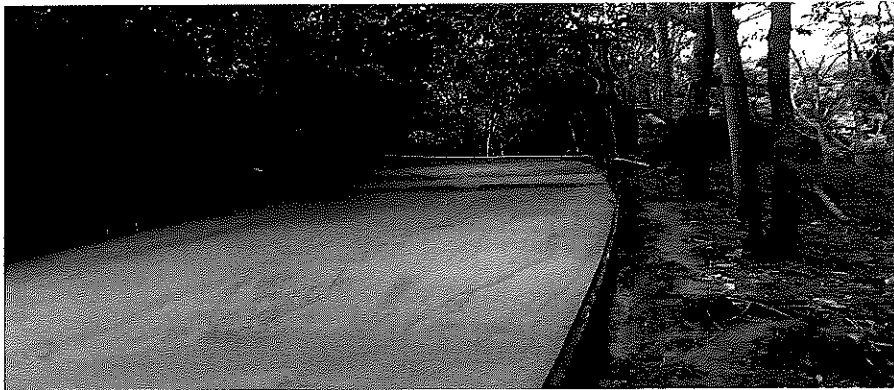
๑.๓ โครงการปรับปรุงถนนคอนกรีตเสริมเหล็กสายทางภายในหมู่บ้าน บ้านผาแดง หมู่ที่ ๓

โครงการปรับปรุงถนนคอนกรีตเสริมเหล็กสายทางภายในหมู่บ้าน บ้านผาแดง หมู่ที่ ๓ โดยการขุดรื้อถนนคอนกรีตเดิม ทำการวางท่อ คสล. ขนาดเส้นผ่านศูนย์กลาง ๐.๖๐ x ๑.๐๐ เมตร จำนวน ๖ ท่อน สองแถว รวมเป็น ๑๒ ท่อน พร้อมก่อสร้างกำแพง คสล.กันน้ำกัดเซาะปลายท่อ คสล. ทั้งสองข้าง และทำการเทผิวจราจรคอนกรีตใหม่ กว้าง ๔.๐๐ เมตร ยาว ๔.๑๐ เมตร หนา ๐.๑๕ เมตร หรือมีพื้นที่ดำเนินการไม่น้อยกว่า ๑๗ ตารางเมตร รายละเอียดตามแบบ อบต.สังคม งบประมาณ ๖๕,๖๐๐.๐๐



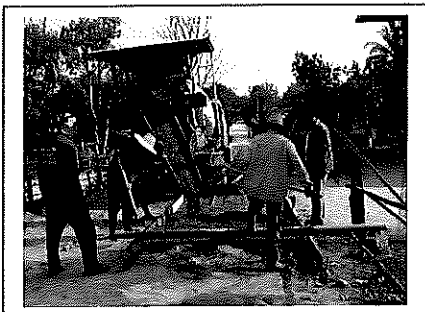
๑.๔ โครงการก่อสร้างถนนคอนกรีตเสริมเหล็กขอย ๑ บ้านผาแดง หมู่ที่ ๓

โครงการก่อสร้างถนนคอนกรีตเสริมเหล็ก ขอย ๑ บ้านผาแดง หมู่ที่ ๓ ผิวจราจรกว้าง ๔.๐๐ เมตร ระยะทาง ๑๕๐ เมตร หนาเฉลี่ย ๐.๑๕ เมตร ไหล่ทางตามสภาพ หรือมีพื้นที่เทคอนกรีตไม่น้อยกว่า ๖๐๐ ตารางเมตร รายละเอียดอ้างอิงแบบ ท.๑-๐๑ พร้อมติดตั้งป้ายประชาสัมพันธ์โครงการ จำนวน ๑ ป้าย งบประมาณ ๒๙๒,๐๐๐.๐๐ บาท



๑.๕ โครงการก่อสร้างถนนคอนกรีตเสริมเหล็กสายทางข้างโรงเรียนบ้านแก้งใหม่ หมู่ที่ ๔

โครงการก่อสร้างถนนคอนกรีตเสริมเหล็กสายทางข้างโรงเรียนบ้านแก้งใหม่ หมู่ที่ ๔ ผิวจราจรกว้าง ๔.๐๐ เมตร ระยะทาง ๑๕๐ เมตร หนาเฉลี่ย ๐.๑๕ เมตร ไหล่ทางตามสภาพ หรือมีพื้นที่เทคอนกรีตไม่น้อยกว่า ๖๐๐ ตารางเมตร รายละเอียดอ้างอิงแบบ ท.๑-๐๑ พร้อมติดตั้งป้ายประชาสัมพันธ์โครงการ จำนวน ๑ ป้าย งบประมาณ ๒๙๒,๐๐๐.๐๐ บาท



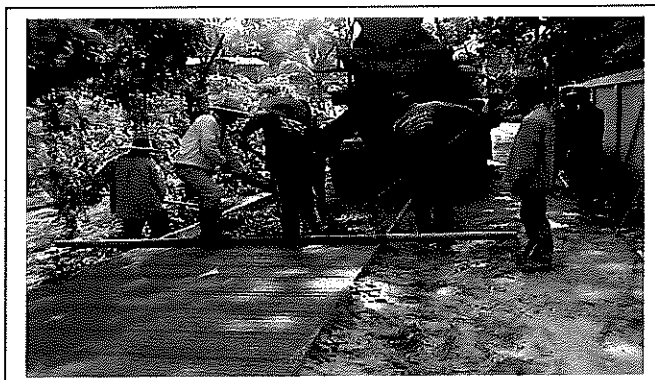
๑.๖ โครงการก่อสร้างถนนคอนกรีตเสริมเหล็กสายทางนาเหนือ บ้านน้ำไพร หมู่ที่ ๕

โครงการก่อสร้างถนนคอนกรีตเสริมเหล็ก สายทางนาเหนือ บ้านน้ำไพร หมู่ที่ ๕ ผิวจราจรกว้าง ๔.๐๐ เมตร ระยะทาง ๑๕๐ เมตร หนาเฉลี่ย ๐.๑๕ เมตร ไหล่ทางตามสภาพ หรือมีพื้นที่เทคอนกรีตไม่น้อยกว่า ๖๐๐ ตารางเมตร รายละเอียดอ้างอิงแบบ ท.๑-๐๑ พร้อมติดตั้งป้ายประชาสัมพันธ์โครงการ จำนวน ๑ ป้าย งบประมาณ ๒๙๒,๐๐๐.๐๐ บาท



๑.๗ โครงการก่อสร้างถนนคอนกรีตเสริมเหล็กสายทางห้วยคำแลบ บ้านม่วงน้ำไพร หมู่ที่ ๖

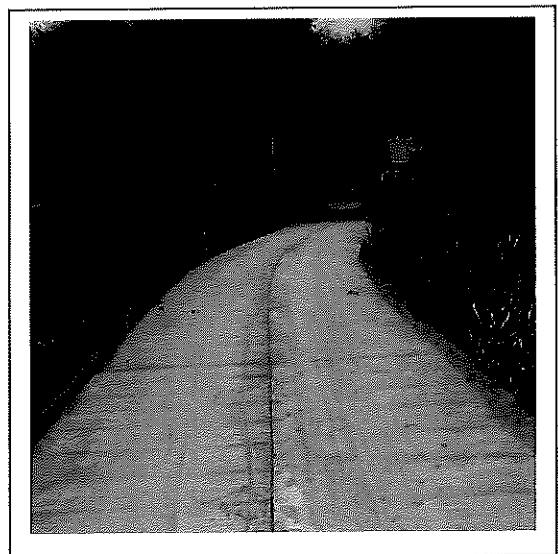
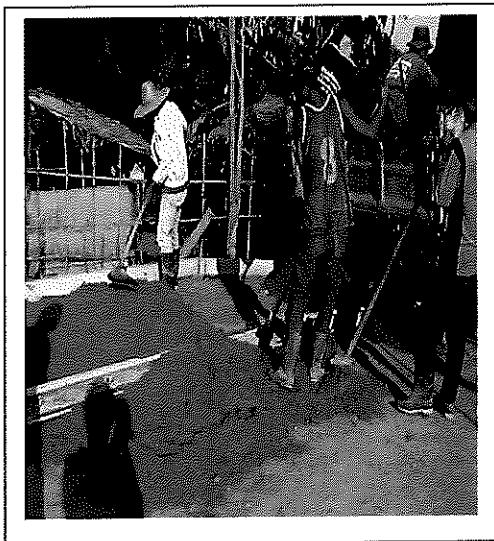
โครงการก่อสร้างถนนคอนกรีตเสริมเหล็ก สายทางห้วยคำแลบ บ้านม่วงน้ำไพร หมู่ที่ ๖ ผิวจราจรกว้าง ๔.๐๐ เมตร ระยะทาง ๑๕๐ เมตร หนาเฉลี่ย ๐.๑๕ เมตร ไหล่ทางตามสภาพ หรือมีพื้นที่เทคอนกรีตไม่น้อยกว่า ๖๐๐ ตารางเมตร รายละเอียดอ้างอิงแบบ ท.๑-๐๑ พร้อมติดตั้งป้ายประชาสัมพันธ์โครงการ จำนวน ๑ ป้าย งบประมาณ ๒๙๒,๐๐๐.๐๐ บาท



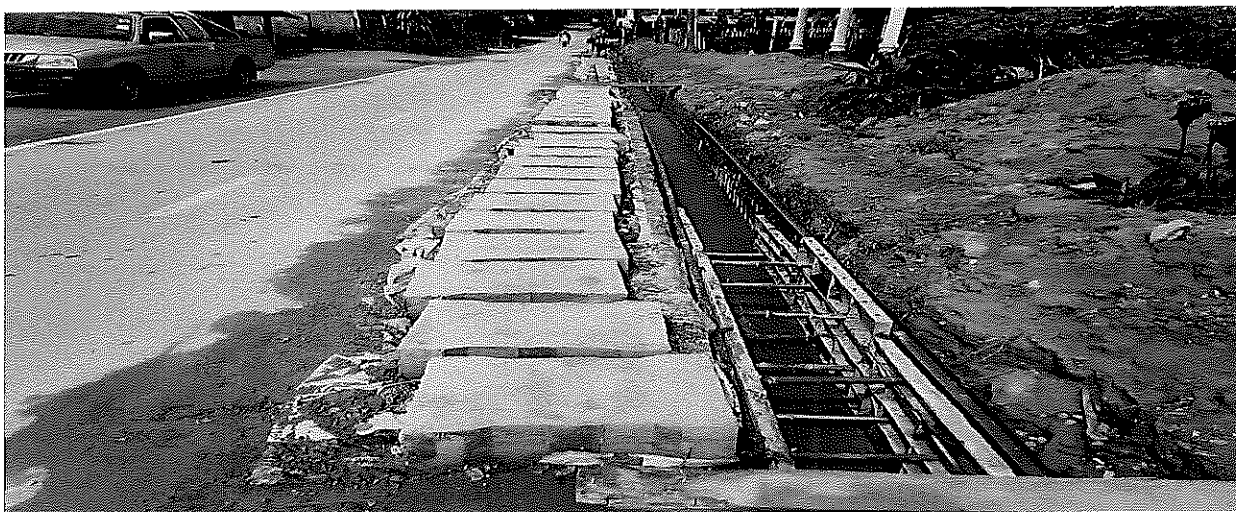
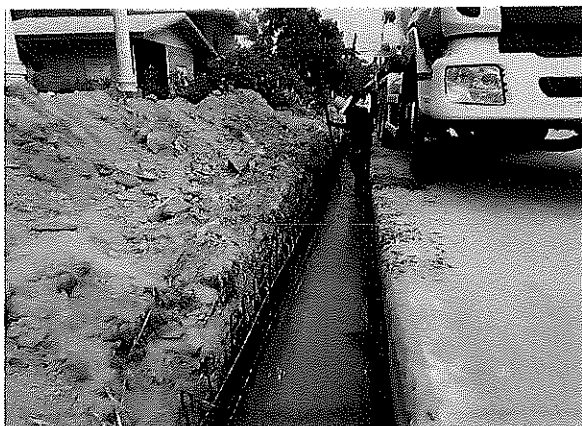
๑.๘ โครงการก่อสร้างวางระบายน้ำคอนกรีตเสริมเหล็กภายในหมู่บ้าน บ้านม่วงน้ำไพร หมู่ที่ ๖
โครงการก่อสร้างวางระบายน้ำคอนกรีตเสริมเหล็กภายในหมู่บ้าน บ้านม่วงน้ำไพร หมู่ที่ ๖ ขนาดรางกว้าง ๐.๕๐ x
๐.๕๐ เมตร ระยะทาง ๑๒๑ เมตร พร้อมบ่อพัก ๒ จุด หรือมีพื้นที่ดำเนินการไม่น้อยกว่า ๑๒๑ เมตร รายละเอียด
อ้างอิงแบบ ทช.-๕-๓๐๑/๕๕ พร้อมติดตั้งป้ายประชาสัมพันธ์โครงการ จำนวน ๑ ป้าย งบประมาณ ๓๐๓,๐๐๐.๐๐
บาท



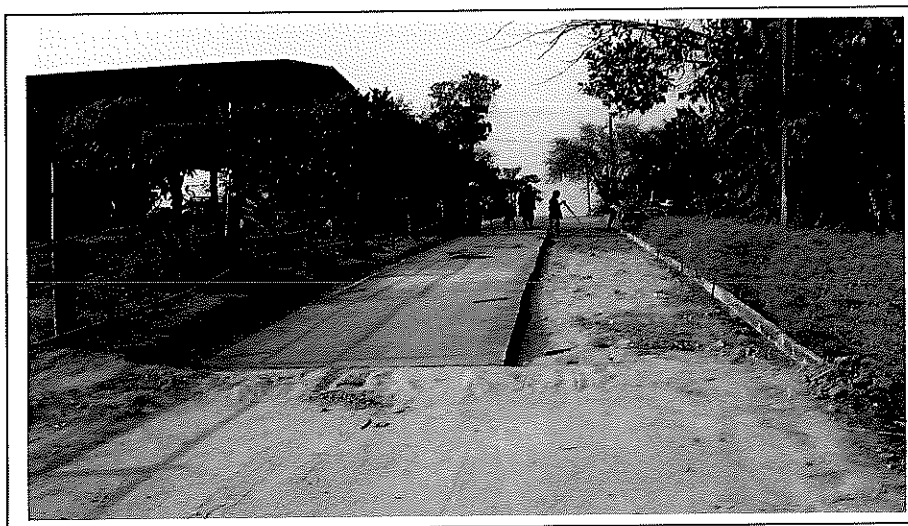
๑.๙ โครงการก่อสร้างถนนคอนกรีตเสริมเหล็กขอย ๑๔ บ้านฟ้าประทาน หมู่ที่ ๗
โครงการก่อสร้างถนนคอนกรีตเสริมเหล็ก ขอย ๑๔ บ้านฟ้าประทาน หมู่ที่ ๗ ผิวจราจรกว้าง ๓.๐๐ เมตร ระยะทาง
๗๕ เมตร หนาเฉลี่ย ๐.๑๕ เมตร ไหล่ทางตามสภาพ หรือมีพื้นที่เทคอนกรีตไม่น้อยกว่า ๒๒๕ ตารางเมตร
รายละเอียดตามแบบ อบต.สังคม พร้อมติดตั้งป้ายประชาสัมพันธ์โครงการ จำนวน ๑ ป้าย งบประมาณ
๑๑๑,๐๐๐.๐๐ บาท



๑.๑๐ โครงการก่อสร้างวางระบายน้ำคอนกรีตเสริมเหล็กภายในหมู่บ้าน บ้านฟ้าประทาน หมู่ที่ ๗
โครงการก่อสร้างวางระบายน้ำคอนกรีตเสริมเหล็กภายในหมู่บ้าน บ้านฟ้าประทาน หมู่ที่ ๗ ขนาดรางกว้าง ๐.๕๐ x
๐.๕๐ เมตร ระยะทาง ๑๒๔ เมตร หรือมีพื้นที่ดำเนินการไม่น้อยกว่า ๑๒๔ เมตร รายละเอียดอ้างอิงแบบ ทช.-๕-
๓๐๑/๔๕ พร้อมติดตั้งป้ายประชาสัมพันธ์โครงการ จำนวน ๑ ป้าย งบประมาณ ๒๙๖,๙๐๐.๐๐ บาท

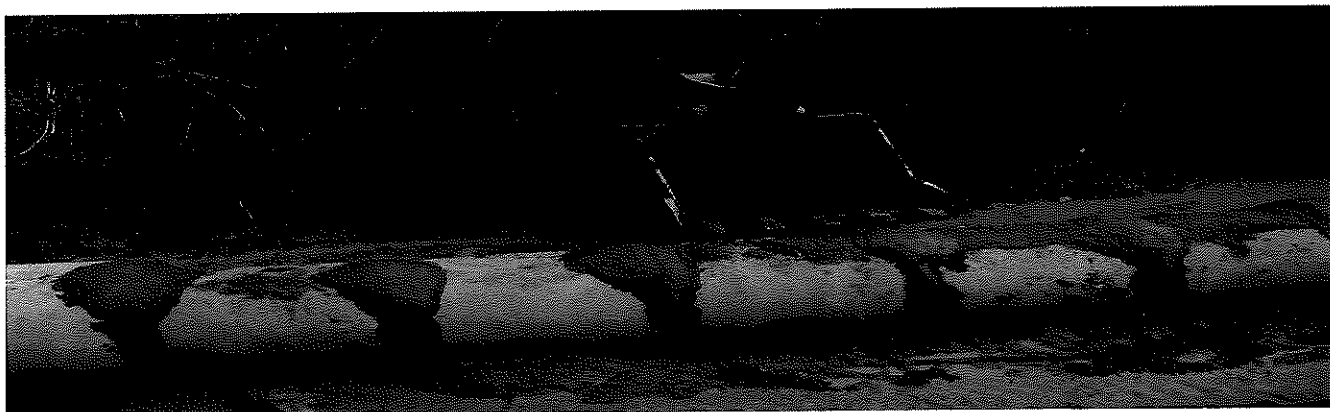


๑.๑๑ โครงการก่อสร้างถนนคอนกรีตเสริมเหล็กสายทางประปา บ้านฟ้าประทาน หมู่ที่ ๗
โครงการก่อสร้างถนนคอนกรีตเสริมเหล็ก สายทางประปา บ้านฟ้าประทาน หมู่ที่ ๗ ผิวจราจรกว้าง ๔.๐๐ เมตร
ระยะทาง ๑๕๐ เมตร หนาเฉลี่ย ๐.๑๕ เมตร ไหล่ทางตามสภาพ หรือมีพื้นที่เทคอนกรีตไม่น้อยกว่า ๖๐๐ ตาราง
เมตร รายละเอียดอ้างอิงแบบ ท.๑-๐๑ พร้อมติดตั้งป้ายประชาสัมพันธ์โครงการ จำนวน ๑ บ้าย งบประมาณ
๒๙๒,๐๐๐.๐๐ บาท

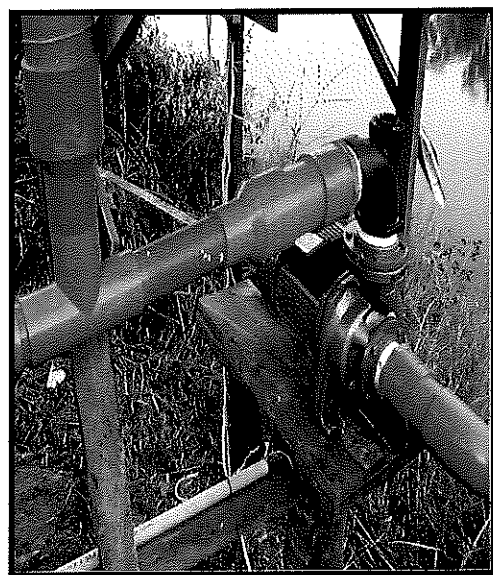
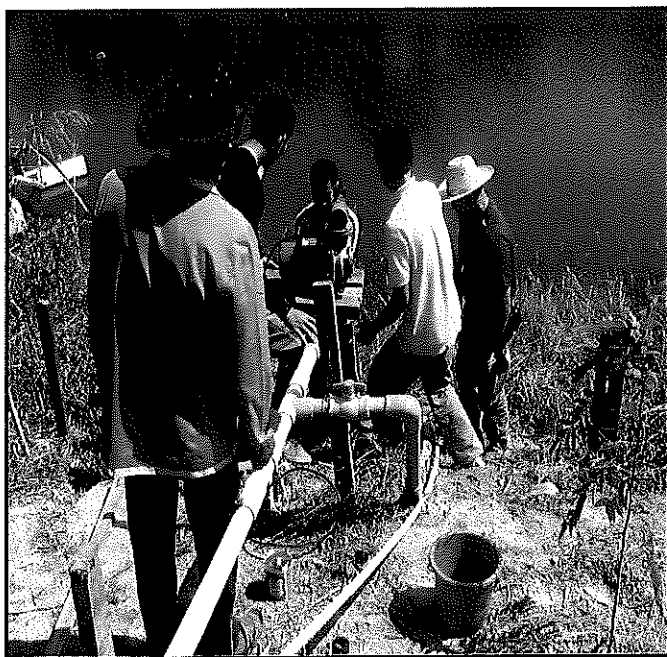
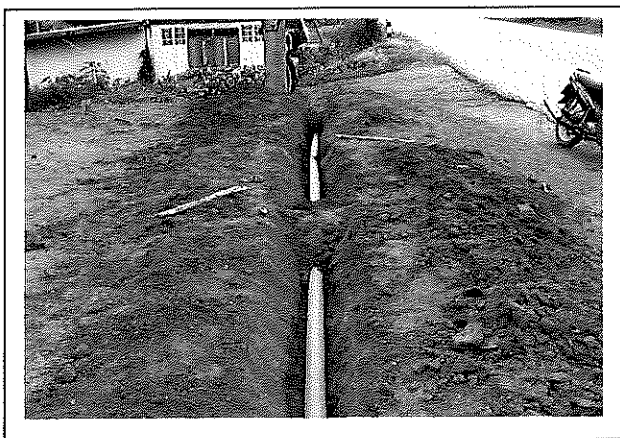
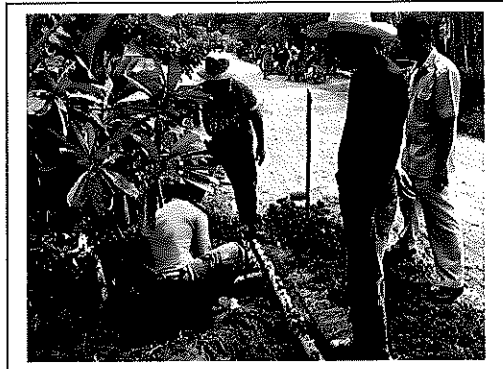
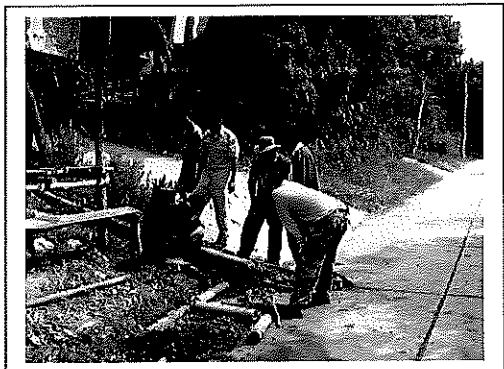


๑.๑๒ โครงการซ่อมแซมถนนสู่พื้นที่การเกษตร ๙ สาย จำนวนเงิน ๒๒๖,๐๐๐ บาท

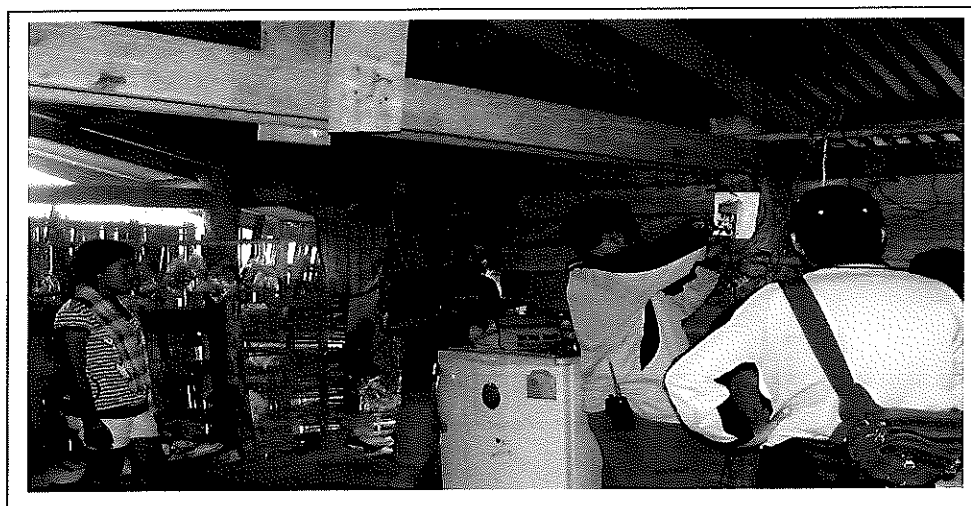
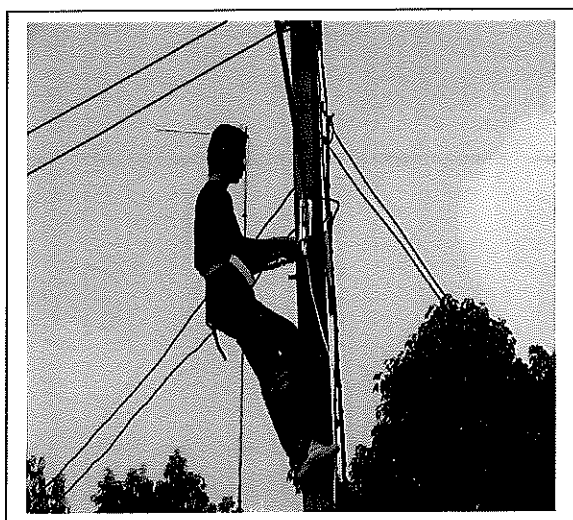
- สายโนนโพนบก	ขนาดความกว้าง ๕.๐๐ เมตร	ขนาดความยาว ๑,๐๐๐.๐๐ เมตร
- สายฟาร์มวัว	ขนาดความกว้าง ๕.๐๐ เมตร	ขนาดความยาว ๑,๔๐๐.๐๐ เมตร
- สายผาแดงชอย ๑	ขนาดความกว้าง ๕.๐๐ เมตร	ขนาดความยาว ๒,๒๐๐.๐๐ เมตร
- สายวัดป่าแก้งใหม่	ขนาดความกว้าง ๕.๐๐ เมตร	ขนาดความยาว ๔๐๐.๐๐ เมตร
- สายภูสะคาน	ขนาดความกว้าง ๗.๐๐ เมตร	ขนาดความยาว ๑๐.๐๐ เมตร
- สายห้วยปูน	ขนาดความกว้าง ๕.๐๐ เมตร	ขนาดความยาว ๑,๐๐๐.๐๐ เมตร
- สายนาใหญ่	ขนาดความกว้าง ๔.๐๐ เมตร	ขนาดความยาว ๑,๐๐๐.๐๐ เมตร
- สายห้วยปลากั้ง	ขนาดความกว้าง ๕.๐๐ เมตร	ขนาดความยาว ๕๐๐.๐๐ เมตร
- สายห้วยน้ำไพร	ขนาดความกว้าง ๕.๐๐ เมตร	ขนาดความยาว ๕๕๐.๐๐ เมตร



๑.๑๓ ก่อสร้าง ปรับปรุง ซ่อมแซมระบบประปาหมู่บ้าน เป็นเงินจำนวน ๑๐๐,๐๐๐ บาท



๑.๑๔ ก่อสร้าง ปรับปรุง ซ่อมแซมระบบไฟฟ้าสาธารณะ เป็นเงินจำนวน ๑๐๐,๐๐๐ บาท

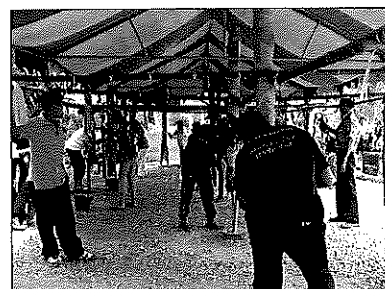


๒. ยุทธศาสตร์การพัฒนาด้านส่งเสริมคุณภาพชีวิต

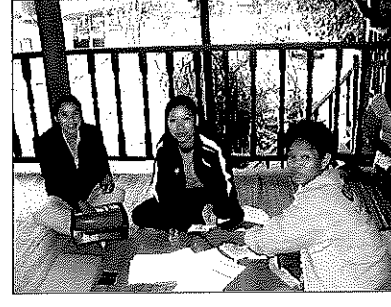
๒.๑ โครงการฝึกอบรมและสัมมนาคณะกรรมการบริหารศูนย์ถ่ายทอดเทคโนโลยีการเกษตรประจำตำบล เป็นเงินจำนวน ๒๐,๐๐๐ บาท



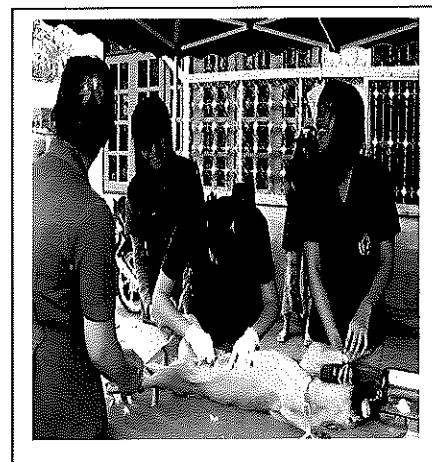
๒.๒ โครงการฝึกอบรมกรีดยางพารา เป็นเงินจำนวน ๕๐,๐๐๐ บาท



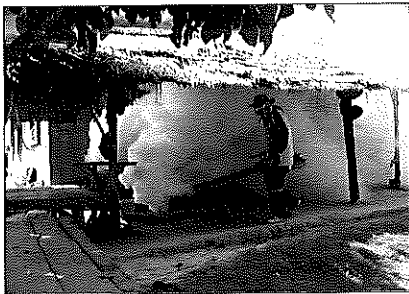
๒.๓ จ่ายเบี้ยยังชีพคนชรา คนพิการ ผู้ป่วยเอดส์ ผู้ด้อยโอกาสทางสังคม เป็นเงินจำนวน ๒,๑๖๑,๒๐๐ บาท



๒.๔ ฉีดวัคซีนป้องกันโรคพิษบ้า ทำหมันสุนัข แมว เป็นเงินจำนวน ๕๐,๐๐๐ บาท

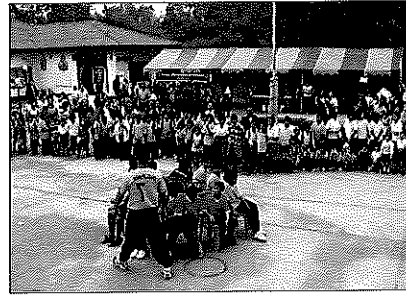


๒.๕ นิตพ่นยุลงลายป้องกันไข้เลือดออก จัดซื้อทรายอะเบท เป็นเงินจำนวน ๕๐,๐๐๐ บาท



๒.๖ อดทุนโครงการพัฒนางานสาธารณสุขมูลฐาน (อสม.) เป็นเงินจำนวน ๕๐,๐๐๐ บาท

๒.๗ โครงการวันเด็ก เป็นเงินจำนวน ๒๐,๐๐๐ บาท



๒.๘ โครงการค่ายรื้อรักษภาษาไทย เป็นเงินจำนวน ๓๐,๐๐๐ บาท



๒.๑๐ โครงการวันแม่ เป็นเงินจำนวน ๒๐,๐๐๐ บาท

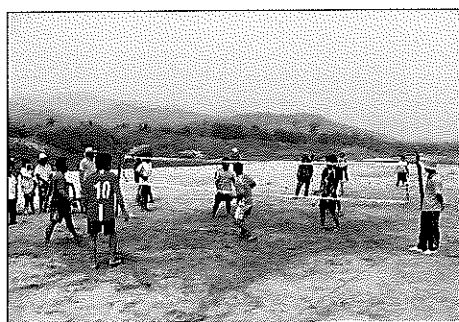


๓. ยุทธศาสตร์การพัฒนาด้านการจัดระเบียบชุมชน/สังคม และการรักษาความสงบเรียบร้อย

๓.๑ โครงการค่ายพัฒนาครอบครัวไทยห่างไกลยาเสพติด เป็นเงินจำนวน ๒๐,๐๐๐ บาท



๓.๒ โครงการแข่งขันกีฬาเยาวชนด้านยาเสพติด เป็นเงินจำนวน ๓๐,๐๐๐ บาท



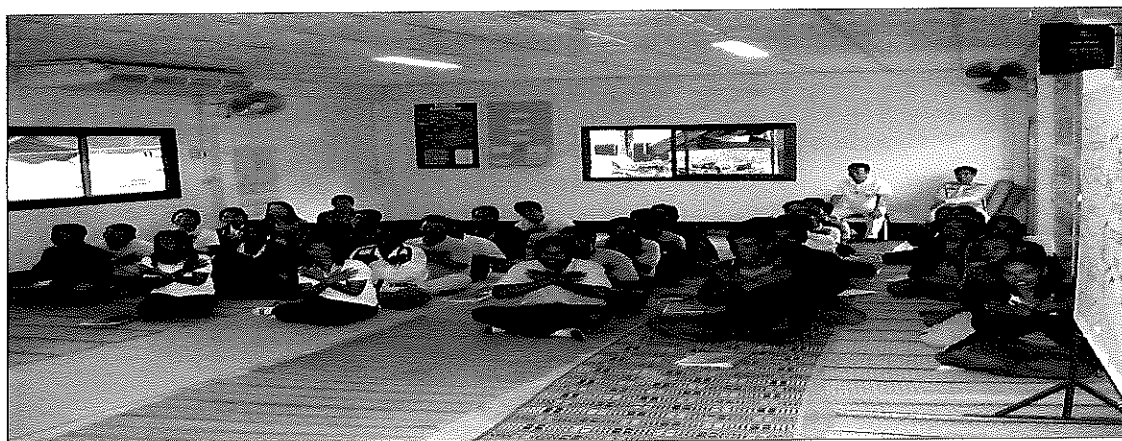
๓.๓ โครงการค่ายเยาวชนรักประชาธิปไตย เป็นเงินจำนวน ๒๐,๐๐๐ บาท



๓.๔ โครงการครอบครัวสัมพันธ์ เป็นเงินจำนวน ๒๐,๐๐๐ บาท



๓.๕ โครงการเครือข่ายสร้างสรรค์พลังชุมชน เป็นเงินจำนวน ๒๐,๐๐๐ บาท



๓.๖ โครงการแข่งขันกีฬาฟุตบอล ๗ คน อบต.สังคมคัพ ครั้งที่ ๒ เป็นเงินจำนวน ๓๐,๐๐๐ บาท



๓.๗ โครงการฝึกอบรม อสป. เป็นเงินจำนวน ๓๐,๐๐๐ บาท



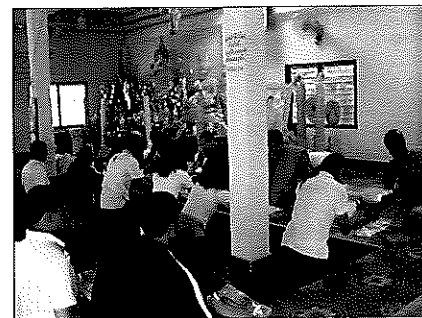
๕.ยุทธศาสตร์การพัฒนาด้านการบริหารจัดการและการอนุรักษ์ทรัพยากรธรรมชาติและสิ่งแวดล้อม

๕.๑ โครงการปลูกป่า เป็นเงินจำนวน ๒๐,๐๐๐ บาท



๖.ยุทธศาสตร์การพัฒนาด้านศิลปะ วัฒนธรรม จารีตประเพณีและภูมิปัญญาท้องถิ่น

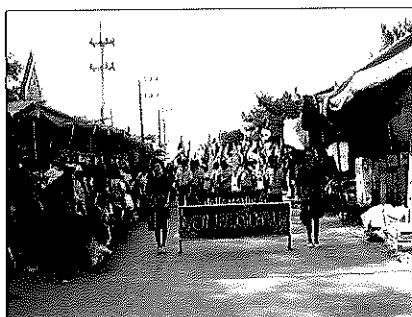
๖.๑ โครงการรดน้ำเข้าพรรษา เป็นเงินจำนวน ๒๐,๐๐๐ บาท



๖.๒ โครงการประเพณีสงกรานต์ เป็นเงินจำนวน ๒๐,๐๐๐ บาท



๖.๓ โครงการอุดหนุนงานประเพณีต่างๆ เป็นเงินจำนวน ๖๐,๐๐๐ บาท



๗.ยุทธศาสตร์การพัฒนาด้านการบริหารจัดการองค์กร และการบริหารจัดการบ้านเมืองที่ดี

๗.๑ โครงการค่าจัดซื้อวัสดุ - ครุภัณฑ์

๑.จัดซื้อเก้าอี้ประธานสภา จำนวนงบประมาณ ๓,๗๐๐ บาท

๒.จัดซื้อเก้าอี้สำนักงาน จำนวนงบประมาณ ๕๗,๐๐๐ บาท

๓.จัดซื้อชุดโต๊ะห้องประชุมสภา จำนวนงบประมาณ ๔๒,๐๐๐ บาท

๔.จัดซื้อเครื่องปรับอากาศ จำนวนงบประมาณ ๓๐,๖๐๐ บาท

๕.จัดซื้อเครื่องคอมพิวเตอร์โน้ตบุ๊ก จำนวนงบประมาณ ๑๗,๐๐๐ บาท

๖.จัดซื้อไมโครโฟนห้องประชุมสภา จำนวนงบประมาณ ๕๐,๐๐๐ บาท

๗.จัดซื้อผ้าม่านพร้อมอุปกรณ์ จำนวนงบประมาณ ๑๕,๐๐๐ บาท

๘.จัดซื้อตู้เหล็กบานเลื่อนกระจก จำนวนงบประมาณ ๖,๐๐๐ บาท

๙.จัดซื้อเครื่องปรับอากาศ จำนวนงบประมาณ ๙๑,๘๐๐ บาท

๑๐.จัดซื้อเครื่องคอมพิวเตอร์ จำนวนงบประมาณ ๑๗,๐๐๐ บาท

๑๑.จัดซื้อตู้เหล็ก จำนวนงบประมาณ ๖,๐๐๐ บาท

๑๒.จัดซื้อเครื่องคอมพิวเตอร์ สำหรับงานประมวลผล แบบที่ ๑ (จอขนาดไม่น้อยกว่า๑๙ นิ้ว) จำนวน ๑ เครื่อง
จำนวนงบประมาณ ๒๒,๐๐๐ บาท

๑๓.ปรับปรุงรถยนต์บรรทุกน้ำ หมายเลขทะเบียน ๘๑-๑๐๙๑ หนองคาย โดยเปลี่ยนถังบรรจุน้ำเดิมที่ชำรุด โดยใช้
วัสดุใหม่ทั้งหมด ขนาด ๘,๐๐๐ ลิตร จำนวน ๑ ถึง จำนวนงบประมาณ ๒๕๐,๐๐๐ บาท

รวมจำนวนงบประมาณ ทั้งสิ้น ๖๐๘,๑๐๐ บาท

ผลการดำเนินงานอื่นๆ

องค์การบริหารส่วนตำบลสังคม ได้ดำเนินโครงการตามข้อบัญญัติงบประมาณรายจ่าย ประจำปี พ.ศ. ๒๕๖๔ ในเขตพื้นที่ โดยได้รับความร่วมมือการส่งเสริมและสนับสนุนจากภาคประชาชน ภาครัฐ และเอกชน ในพื้นที่ จนโครงการต่างๆ ประสบผลสำเร็จด้วยดี ก่อให้เกิดประโยชน์แก่ประชาชนทั้งในพื้นที่และพื้นที่ใกล้เคียง

ทั้งนี้ หากประชาชนทุกท่านหรือส่วนราชการต่าง ๆ ที่เกี่ยวข้องมีข้อสงสัยหรือมีความประสงค์จะเสนอความคิดเห็นหรือข้อเสนอแนะ การบริหารงานขององค์การบริหารส่วนตำบลสังคม สามารถติดต่อสอบถาม ข้อมูลได้ที่องค์การบริหารส่วนตำบลสังคม หรือสอบถามรายละเอียดเพิ่มเติมได้ที่สำนักปลัด องค์การบริหารส่วนตำบลสังคม หมายเลขโทรศัพท์ ๐-๔๒๔๑-๔๗๑๒ ในวันและเวลาราชการ เพื่อจะได้พิจารณาการวางแผนพัฒนา และปรับปรุงการดำเนินการตอบสนองความต้องการของประชาชนในพื้นที่ในระยะยาวต่อไป

จึงประกาศให้ทราบโดยทั่วกัน

ประกาศ ณ วันที่ ๒๐ เดือน ธันวาคม พ.ศ.๒๕๖๔

(นางเยาวลักษณ์ ไพศาลอนันต์)

รองปลัดองค์การบริหารส่วนตำบลสังคม รักษาราชการแทน
ปลัดองค์การบริหารส่วนตำบลสังคม ปฏิบัติหน้าที่นายกองค์การบริหารส่วนตำบลสังคม