

## โครงการส่งเสริมอาชีพเพาะเห็ดในชุมชน

กิจกรรมการฝึกอบรมการเพาะเห็ดฟางในตะกร้าและการผลิตก้อนเชื้อเห็ดนางฟ้า

### ๑. หลักการและเหตุผล

เกษตรกรในพื้นที่ตำบลสังคม อำเภอสังคม จังหวัดหนองคาย ส่วนใหญ่ประกอบอาชีพเกษตรกรรม พืชเศรษฐกิจหลักที่สำคัญคือ ยางพารา ปัจจุบันนอกจากสถานการณ์แพร่ระบาดของโรคติดเชื้อไวรัสโคโรนา ๒๐๑๙ ที่ทำให้เศรษฐกิจของประเทศได้รับผลกระทบ เกษตรกรผู้ปลูกยางพารายังประสบปัญหาราคาคาผลผลิตยางพารา มีรายได้ไม่แน่นอนขึ้นอยู่กับกลไกราคาตลาด เกษตรกรพึ่งพารายได้ทางเดียว และมีรายจ่ายค่าครองชีพสูง และประชาชนในพื้นที่ตำบลสังคมซึ่งเป็นพื้นที่ที่ได้รับผลกระทบจากการก่อสร้างเขื่อนไฟฟ้าพลังน้ำบริเวณแม่น้ำโขง ส่งผลให้เกิดการผันผวนของกระแสน้ำจนกระทบต่อการดำรงชีวิตของประชาชนผู้มีอาชีพประมง และเกษตรกรผู้ปลูกพืชริมแม่น้ำโขง

ศูนย์บริการและถ่ายทอดเทคโนโลยีการเกษตรตำบลสังคมร่วมกับสำนักงานเกษตรอำเภอสังคม จึงได้มองเห็นถึงความสำคัญและแนวทางในการส่งเสริมให้เกษตรกร มีรายได้จากการสร้างอาชีพ โดยเล็งเห็นถึงการเพาะเห็ดฟางในตะกร้า และการผลิตก้อนเชื้อเห็ดนางฟ้า การเพาะเห็ดฟางนั้นมีข้อดีคือให้ผลผลิตเร็วเพียงระยะเวลาไม่เกิน ๑๐ วัน ก็สามารถเก็บผลผลิตรุ่นแรกได้ ใช้วัสดุหลักในการเพาะได้หลากหลาย และราคาของเห็ดฟางมีราคาสูงตลอดปี จึงมีผู้สนใจที่จะเพาะเห็ดฟางเป็นอาชีพกันมากขึ้น แต่ปัญหาที่พบคือ ในการเพาะเห็ดฟางจะต้องเข้าใจหลักการเพาะ และทราบถึงเทคนิคการป้องกันและแก้ปัญหาที่เกิดขึ้นระหว่างการเพาะได้ถูกต้องเหมาะสมและทันทั่วถึง เพราะเห็ดฟางเจริญเติบโตเร็วและผลผลิตอาจเสียหายได้ง่ายระหว่างกระบวนการผลิต วิธีการเพาะเห็ดฟางมีหลายวิธี เช่น การเพาะเห็ดฟางในโรงเรือน การเพาะเห็ดฟางกองเตี้ย การเพาะเห็ดฟางในกระสอบ และการเพาะเห็ดฟางในตะกร้าถือว่าเป็นการเพาะเห็ดฟางที่เหมาะสมสำหรับมือใหม่ก่อนที่จะผลิตในลักษณะอุตสาหกรรม เช่น เห็ดฟางในโรงเรือน และเห็ดฟางกองเตี้ย หรือผู้ที่เพาะเพื่อไว้บริโภคในครัวเรือน หรือผลิตเพื่อสร้างรายได้เสริม

ดังนั้น เพื่อเป็นการส่งเสริมให้เกษตรกรมีความรู้ในการเพาะเห็ด เพื่อลดค่าใช้จ่ายในการครองชีพ และเพิ่มทางเลือกในการประกอบอาชีพ โดยใช้วัสดุที่มีอยู่ในท้องถิ่น ศูนย์บริการและถ่ายทอดเทคโนโลยีฯ ได้จัดทำโครงการส่งเสริมอาชีพเพาะเห็ดในชุมชนตำบลสังคมนี้นั้น ศูนย์บริการและถ่ายทอดเทคโนโลยีการเกษตรตำบลสังคมจึงขอรับการสนับสนุนงบประมาณจากองค์การบริหารส่วนตำบลสังคม จำนวน ๗๐,๐๐๐ บาท เพื่อดำเนินการฝึกอบรมถ่ายทอดความรู้ให้แก่เกษตรกรและสนับสนุนปัจจัยการผลิตเพื่อนำไปปฏิบัติและใช้จริงในการประกอบอาชีพของตนเอง

### ๒. วัตถุประสงค์

- ๒.๑ เพื่อถ่ายทอดความรู้การเพาะเห็ดฟางในตะกร้าและการผลิตก้อนเชื้อเห็ดนางฟ้า
- ๒.๒ เพื่อสนับสนุนปัจจัยการผลิตแก่เกษตรกรผู้เข้ารับการอบรม

### ๓. เป้าหมายโครงการ

- ๓.๑ วิทยากรโครงการ จำนวน ๓ คน
- ๓.๒ ประธานเปิดงานและผู้ติดตาม จำนวน ๓ คน
- ๓.๓ เจ้าหน้าที่ศูนย์ศบกด. จำนวน ๔ คน
- ๓.๔ ประชาชนในพื้นที่ตำบลสังคมที่ได้รับผลกระทบจากการผันผวนของระดับน้ำโขงและเกษตรกรตำบลสังคม

หรือผู้สนใจ จำนวน ๖๐ คน

รวมจำนวน ๗๐ คน

๔. กิจกรรม / วิธีการดำเนินงาน

กิจกรรมฝึกอบรม

การเพาะเห็ดฟางในตะกร้าและการผลิตก้อนเชื้อเห็ดนางฟ้า มีขั้นตอนวิธีดำเนินงานดังนี้

๑. ประชาสัมพันธ์โครงการฯ ให้ผู้สนใจในตำบลสังขมรับทราบ
๒. รับสมัครและคัดเลือกเกษตรกรที่ประสงค์เข้าร่วมโครงการจาก ๗ หมู่บ้านจำนวน ๖๐ ราย
๓. ดำเนินการฝึกอบรมถ่ายทอดความรู้และฝึกปฏิบัติจริง
๔. ติดตามประเมินผล

กิจกรรมสนับสนุนปัจจัยการผลิต

สนับสนุนปัจจัยการผลิตแก่ผู้ผ่านการฝึกอบรมทุกราย ดังนี้

๑. ตะกร้าพลาสติก รายละ ๕ ใบ
๒. ฟางแห้ง รายละ ๒ ก้อน
๓. ปุ๋ยคอก รายละ ๑ กระสอบ
๔. แปะข้าวเหนียว รายละ ๑ ถุง
๕. ก้อนเชื้อเห็ดฟาง รายละ ๒ ก้อน
๖. พลาสติกคลุมแปลง รายละ ๑ ผืน (กว้าง ๑.๕ เมตร ยาว ๖ เมตร)

๕. แผนปฏิบัติงาน

กิจกรรม/ขั้นตอน	แผนปฏิบัติงาน									ผู้รับผิดชอบ
	ปี ๒๕๖๕									
	ม.ค.	ก.พ.	มี.ค.	เม.ย.	พ.ค.	มิ.ย.	ก.ค.	ส.ค.	ก.ย.	
๑. จัดทำแผนการฝึกอบรมและ รายละเอียดหลักสูตร				↔						- คณะกรรมการ ศบกต. - สนง.เกษตรอำเภอสังขม
๒. ประสานงานกับผู้นำชุมชนทุกหมู่บ้าน รับสมัครเกษตรกร				↔	↔					- คณะกรรมการ ศบกต. - สนง.เกษตรอำเภอสังขม
๓. จัดซื้อจัดหาวัสดุ เตรียมความพร้อมในด้านสถานที่ฝึกอบรม				↔	↔	↔	↔	↔		- คณะกรรมการ ศบกต. - สนง.เกษตรอำเภอสังขม
๔. ดำเนินการฝึกอบรมอาชีพตามหลักสูตร				↔	↔	↔	↔	↔		- คณะกรรมการ ศบกต. - สนง.เกษตรอำเภอสังขม
๕. ติดตามและประเมินผล รายงาน				↔	↔	↔	↔	↔		- คณะกรรมการ ศบกต. - สนง.เกษตรอำเภอสังขม

๖. เนื้อหาหลักสูตร

เนื้อหา	เวลา (ชั่วโมง)
ภาคทฤษฎี ประกอบด้วย	
เห็ดฟาง	๒ ชั่วโมง
บรรยายเรื่อง ลักษณะทั่วไปของเห็ดฟาง,สภาพแวดล้อมที่เหมาะสมต่อการเพาะเห็ดฟาง ลักษณะของการเพาะเห็ดฟาง,การขยายเชื้อเห็ดฟาง,วัสดุอุปกรณ์,วิธีการเพาะ,การเก็บผลผลิต	
เห็ดนางฟ้า	๑ ชั่วโมง
บรรยายเรื่อง ลักษณะทั่วไป,สภาพแวดล้อมที่เหมาะสมต่อการเพาะเห็ดนางฟ้า การผลิตก้อนเชื้อเห็ดนางฟ้า,วัสดุอุปกรณ์,วิธีการเพาะ,การดูแลรักษา ,การเก็บผลผลิต	
การบริหารจัดการกลุ่ม	๑ ชั่วโมง
การตลาด/ตลาดออนไลน์	๑ ชั่วโมง
ภาคปฏิบัติ ประกอบด้วย	
ฝึกปฏิบัติการเพาะเห็ดฟางในตะกร้า	๑ ชั่วโมง
รวม	๖ ชั่วโมง

๗. ระยะเวลาดำเนินงาน เมษายน ถึง กันยายน พ.ศ. ๒๕๖๕

๘. สถานที่ดำเนินงาน

ที่ทำการศูนย์บริการและถ่ายทอดเทคโนโลยีการเกษตรประจำตำบลสังคม  
สำนักงานเกษตรอำเภอสังคม

๙. ผู้รับผิดชอบโครงการ

- ๗.๑ ศูนย์บริการและถ่ายทอดเทคโนโลยีการเกษตรประจำตำบลสังคม
- ๗.๒ องค์การบริหารส่วนตำบลสังคม
- ๗.๓ สำนักงานเกษตรอำเภอสังคม

๑๐. งบประมาณดำเนินงาน

ขอรับการสนับสนุนงบประมาณจากองค์การบริหารส่วนตำบลสังคม จำนวน ๗๐,๐๐๐ บาท  
(เจ็ดหมื่นบาทถ้วน) เพื่อเป็นค่าใช้จ่าย ประกอบด้วย

- ค่าตอบแทนวิทยากร เป็นเงิน ๗,๒๐๐ บาท
- ค่าใช้สอย (อาหารและเครื่องต้ม) เป็นเงิน ๑๒,๘๐๐ บาท
- ค่าวัสดุฝึกอบรม /ปัจจัยการผลิต เป็นเงิน ๕๐,๐๐๐ บาท

รายละเอียดประมาณการค่าใช้จ่ายปรากฏตามเอกสารแนบท้าย

๑๑. ประโยชน์ที่คาดว่าจะได้รับจากโครงการนี้

- ๙.๑ ผู้เข้าอบรมมีความรู้ในด้านการเพาะเห็ดฟางในตะกร้าและเห็ดนางฟ้า
- ๙.๒ เกษตรกรสามารถเพาะเห็ดไว้เพื่อบริโภคเพื่อลดค่าใช้จ่ายในครัวเรือน
- ๙.๓ เกษตรกรสามารถประกอบอาชีพการเพาะเห็ด เพื่อจำหน่ายเพิ่มรายได้ในครัวเรือน

๑๒. ผลผลิต ผลลัพธ์ และตัวชี้วัด

ผลผลิต

เกษตรกรได้รับการฝึกอบรมอาชีพทางการเกษตร จำนวนไม่น้อยกว่า ๖๐ ราย

ผลลัพธ์

เกษตรกรที่เข้ารับการฝึกอบรม จำนวนไม่น้อยกว่า ๓๐ ราย มีความรู้และความเข้าใจในการเพาะเห็ด ฟางและเห็ดนางฟ้าได้อย่างถูกต้องตามหลักวิชาการ ก่อให้เกิดรายได้เพิ่มมากขึ้น และมีความมั่นคงในอาชีพการเกษตร อย่างยั่งยืน

ตัวชี้วัด

เกษตรกรที่ได้รับการฝึกอบรม ไม่ต่ำกว่าร้อยละ ๘๐ นำความรู้ที่ได้รับไปปฏิบัติในการประกอบอาชีพ ของตนและมีรายได้เพิ่มขึ้น

ลงชื่อ ..... ผู้เสนอโครงการ

(นางสาวปิยะดา สุภเทพ)

นักวิชาการส่งเสริมการเกษตรปฏิบัติการ

ตำแหน่ง กรรมการ/เลขานุการ ศบกต.

ลงชื่อ ..... ผู้เห็นชอบโครงการ

(นายสุรัตน์ จินดาหอม)

ตำแหน่ง รองประธานกรรมการ ศบกต.

ลงชื่อ ..... ผู้อนุมัติโครงการ

(นางสาวกรณัญญ์ พันทา)

ตำแหน่ง ประธานกรรมการ ศบกต.



## บันทึกข้อความ

ส่วนราชการ สำนักปลัดองค์การบริหารส่วนตำบลสังคม โทร ๐ ๔๒๔๑ ๔๗๑๒

ที่ นค ๗๒๔๐๑/๓๔๕

วันที่ ๓๐ กันยายน ๒๕๖๕

เรื่อง รายงานการติดตามและประเมินผลการใช้จ่ายเงินอุดหนุนโครงการส่งเสริมอาชีพเพาะเห็ดในชุมชน  
กิจกรรมการฝึกอบรมการเพาะเห็ดฟางในตะกร้าและการผลิตก้อนเชื้อเห็ดนางฟ้า

เรียน นายองค์การบริหารส่วนตำบลสังคม (ผ่าน ปลัด อบต.)

ตามคำสั่งองค์การบริหารส่วนตำบลสังคม ที่ ๔๗๖/๒๕๖๕ ได้แต่งตั้งคณะทำงานติดตามและ  
ประเมินผลการใช้จ่ายเงินอุดหนุน โครงการส่งเสริมอาชีพเพาะเห็ดในชุมชน กิจกรรมการฝึกอบรมการเพาะเห็ด  
ฟางในตะกร้าและการผลิตก้อนเชื้อเห็ดนางฟ้า ซึ่งได้อุดหนุนให้แก่ ศูนย์บริการและถ่ายทอดเทคโนโลยีการเกษตร  
ประจำตำบลสังคม จำนวน ๓๐,๐๐๐ บาท (เจ็ดหมื่นบาทถ้วน) ตามรายละเอียดที่แจ้งให้ทราบไปแล้ว นั้น

บัดนี้ โครงการดังกล่าวได้ดำเนินการเสร็จสิ้นแล้ว คณะทำงานฯ จึงได้ดำเนินการประเมินผล  
การใช้จ่ายเงินอุดหนุนดังกล่าว รายละเอียดแนบท้ายเอกสารนี้

จึงเรียนมาเพื่อโปรดทราบ

(นางอนามิกา หลาบมาลา)

นักวิเคราะห์นโยบายและแผนชำนาญการ

- ความเห็นหัวหน้าสำนักปลัด

.....  
.....

(นายฉัตรชัย สิทธิโท)

หัวหน้าฝ่ายนโยบายและแผนงาน รักษาราชการแทน  
หัวหน้าสำนักปลัด

- ความเห็นปลัดองค์การบริหารส่วนตำบลสังคม

- ผู้แทนสภา

- ผู้แทนเทศบาล

.....  
.....

(นางเยาวลักษณ์ ไพศาลอนันต์)

รองปลัดองค์การบริหารส่วนตำบล รักษาราชการแทน  
ปลัดองค์การบริหารส่วนตำบลสังคม

- ความเห็นนายกองค์การบริหารส่วนตำบลสังคม

.....  
.....

(นายชาติรี รุณระวงศ์)

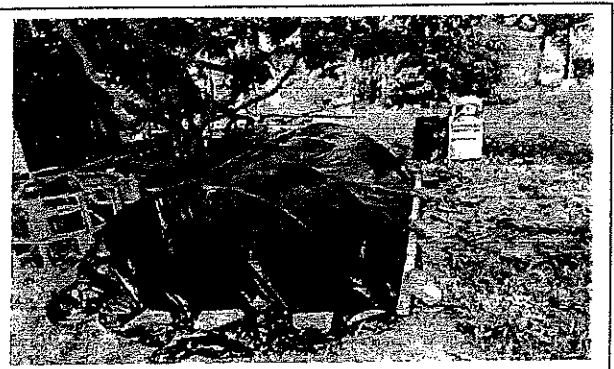
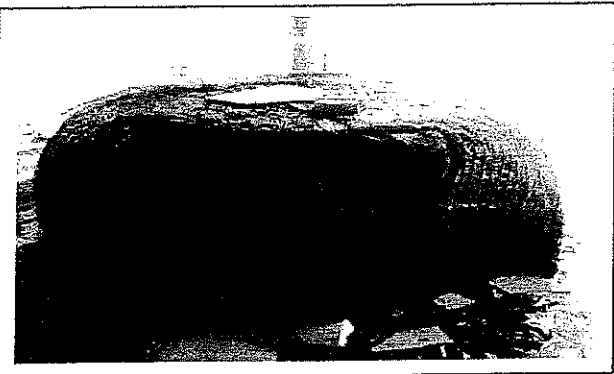
นายกองค์การบริหารส่วนตำบลสังคม

ภาพการติดตาม

โครงการส่งเสริมอาชีพเพาะเห็ดในชุมชน ปีงบประมาณ พ.ศ. ๒๕๖๕  
ณ ที่ทำการศูนย์บริการและถ่ายทอดเทคโนโลยีการเกษตรประจำตำบลสังคม  
หมู่ที่ ๓ บ้านผาแดง ตำบลสังคม อำเภอสังคม จังหวัดหนองคาย

การเพาะเห็ดฟาง

การเพาะเห็ดฟางของผู้ผ่านการเข้าอบรมโครงการฯ รวมกลุ่มเพาะเห็ดฟางกันในหมู่บ้าน

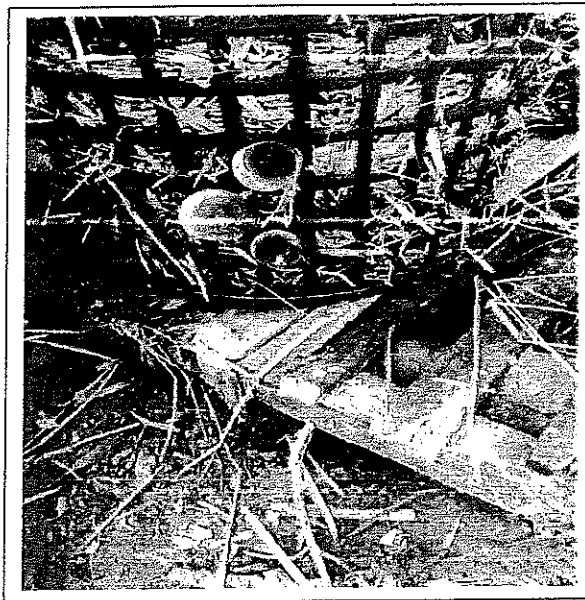


เห็ดฟางเริ่มออกตุ่มดอกหลังการเพาะครบ 9 วัน

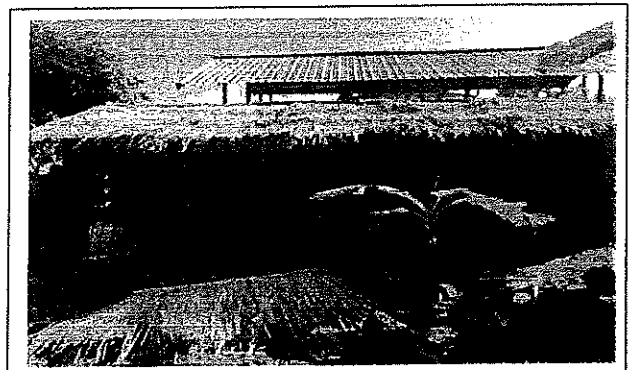
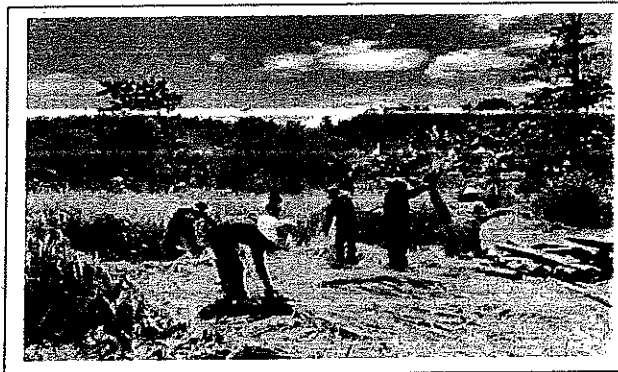
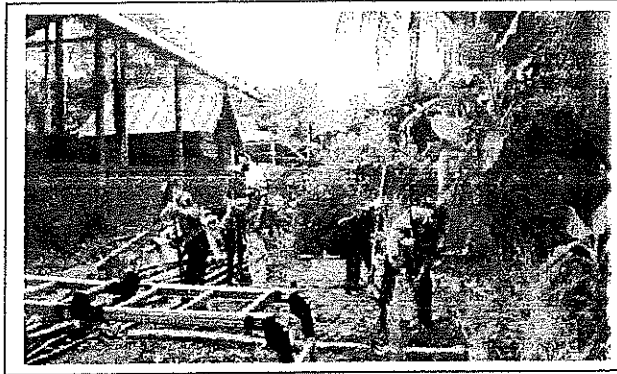
ภาพการติดตาม ณ วันที่ ๒๐ กันยายน ๒๕๖๕  
โครงการส่งเสริมอาชีพเพาะเห็ดในชุมชน ปีงบประมาณ พ.ศ. ๒๕๖๕  
ณ ที่ทำการศูนย์บริการและถ่ายทอดเทคโนโลยีการเกษตรประจำตำบลสังคม  
หมู่ที่ ๓ บ้านผาแดง ตำบลสังคม อำเภอลำปาง จังหวัดน่าน

การเพาะเห็ดฟาง

การเพาะเห็ดฟางของผู้ผ่านการเข้าอบรมโครงการฯ รวมกลุ่มเพาะเห็ดฟางกันในหมู่บ้าน



ภาพการดำเนินงานในรูปแบบกลุ่ม  
โครงการส่งเสริมอาชีพเพาะเห็ดในชุมชน ปีงบประมาณ พ.ศ. ๒๕๖๕  
ณ ที่ทำการศูนย์บริการและถ่ายทอดเทคโนโลยีการเกษตรประจำตำบลสังคม  
หมู่ที่ ๓ บ้านผาแดง ตำบลสังคม อำเภอสังคม จังหวัดหนองคาย  
การผลิตโรงเรือน

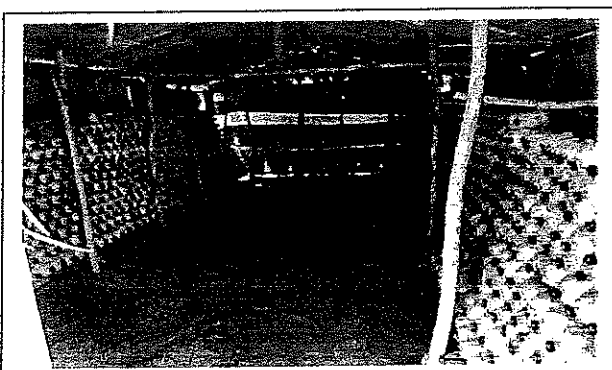
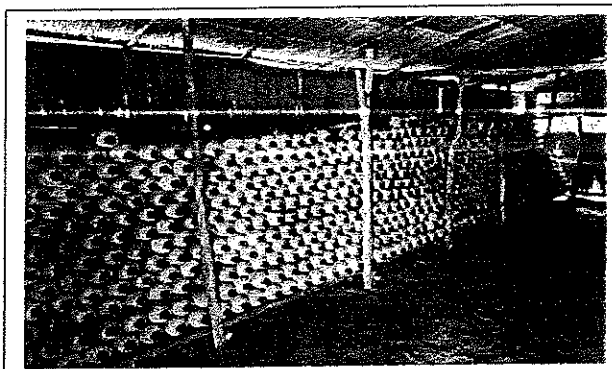
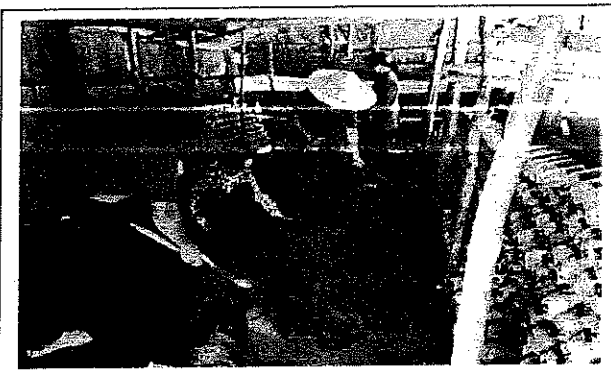
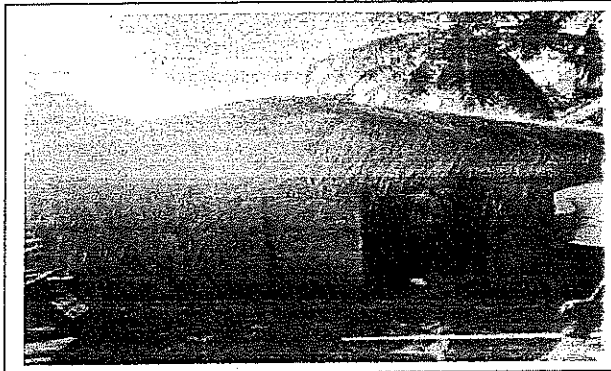


คณะกรรมการร่วมกันสร้างโรงเรือนเพาะเห็ด



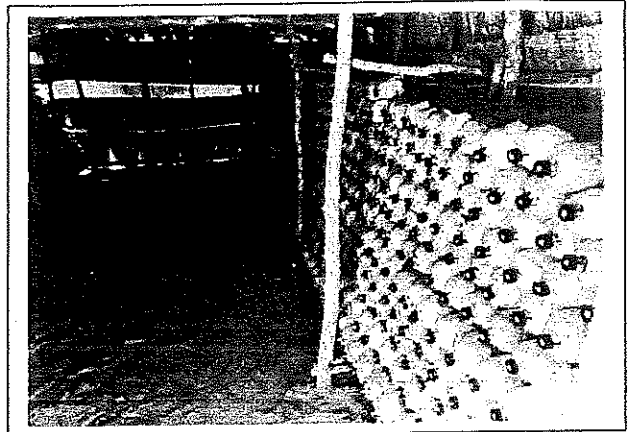
ภาพการดำเนินงานในรูปแบบกลุ่ม  
โครงการส่งเสริมอาชีพเพาะเห็ดในชุมชน ปีงบประมาณ พ.ศ. ๒๕๖๕  
ณ ที่ทำการศูนย์บริการและถ่ายทอดเทคโนโลยีการเกษตรประจำตำบลสังคม  
หมู่ที่ ๓ บ้านผาแดง ตำบลสังคม อำเภอสังคม จังหวัดหนองคาย

โรงเรียนเห็ดนางฟ้าภูฐาน จำนวน ๑๘๐๐ ก้อน

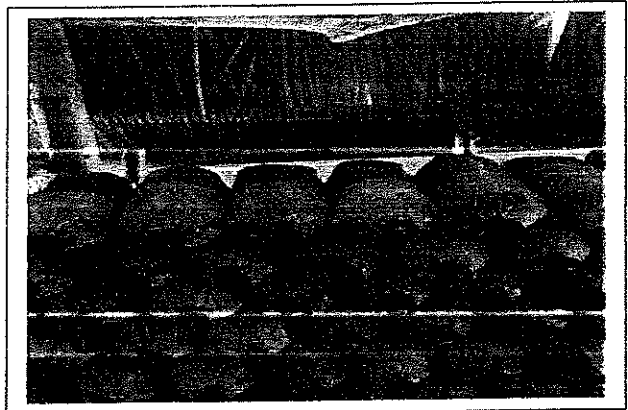
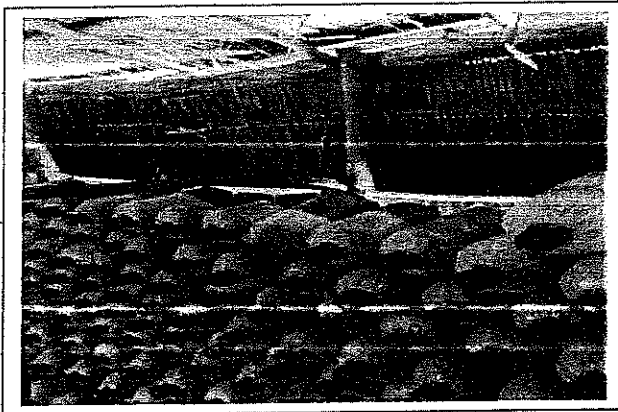


คณะกรรมการร่วมกันนำก้อนเชื้อเห็ดนางฟ้าภูฐานบรรจุเข้าโรงเห็ด

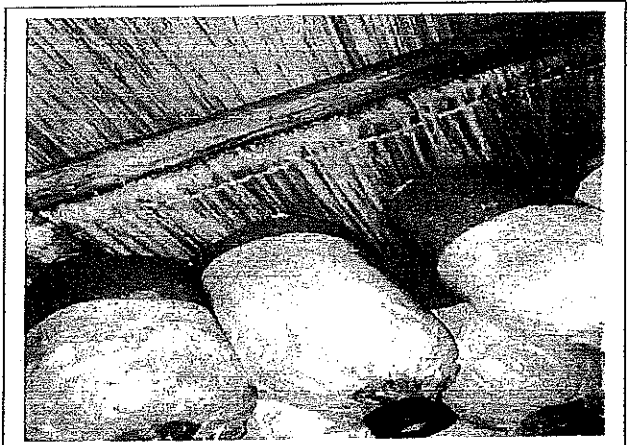
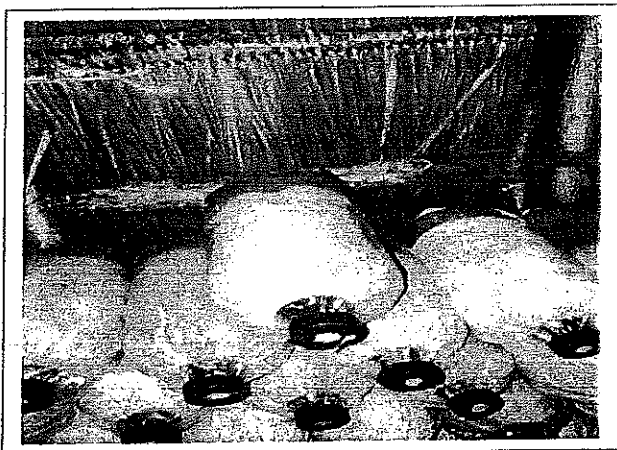
ภาพการติดตาม  
 กลุ่มโครงการส่งเสริมอาชีพเพาะเห็ดในชุมชน  
 ณ ที่ทำการศูนย์บริการและถ่ายทอดเทคโนโลยีการเกษตรประจำตำบลสังคม  
 หมู่ที่ ๓ บ้านผาแดง ตำบลสังคม อำเภอสังคม จังหวัดหนองคาย  
เห็ดนางฟ้าภูฐาน



เห็ดนางฟ้า วันที่ 5-7 กันยายน 2565  
 รับมือก่อนเชื้อเห็ดนางฟ้า เส้นใยเดินไม่ถึงครึ่งของถุงเพาะ

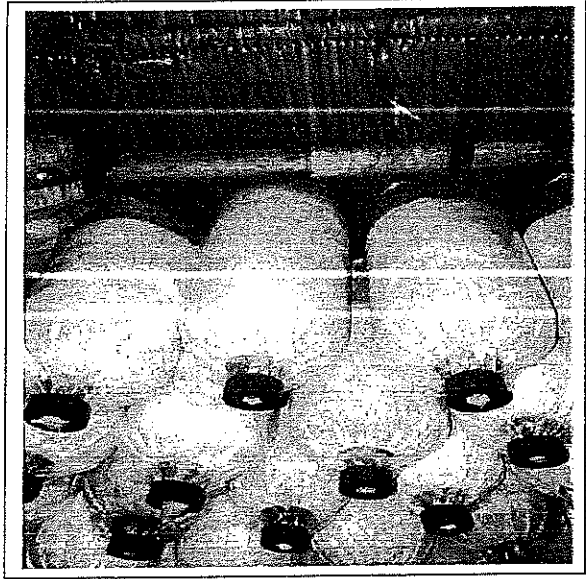
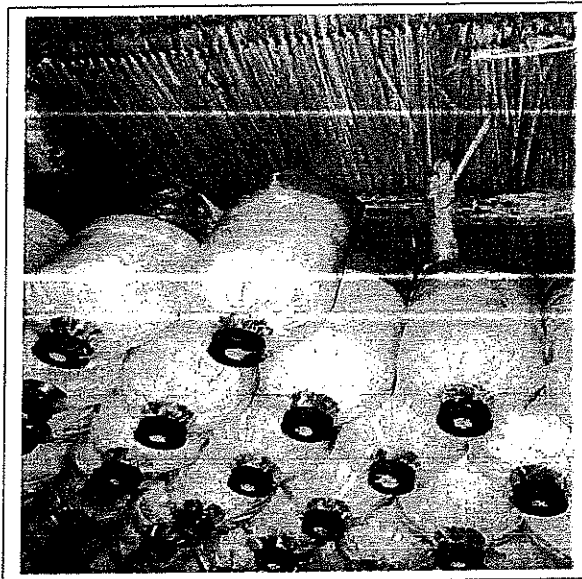
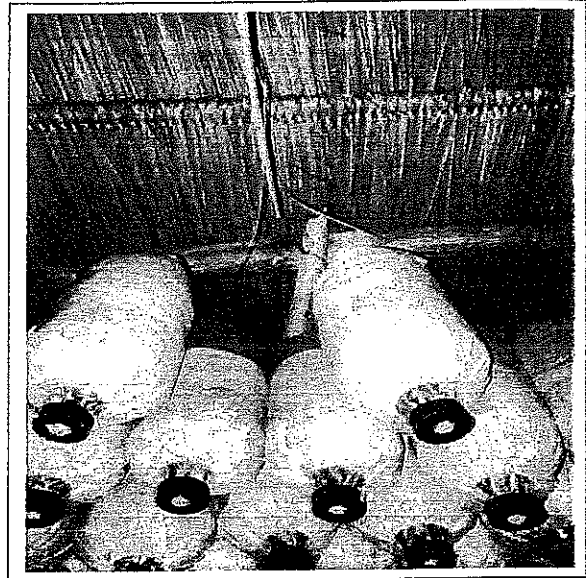
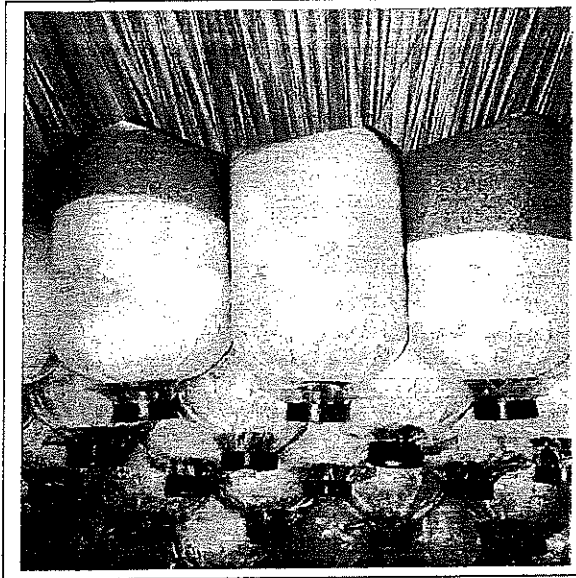


เห็ดนางฟ้า วันที่ 10 กันยายน 2565  
 เส้นใยเห็ดเดินถึงครึ่งหนึ่งของถุงเพาะ



เห็ดนางฟ้า วันที่ 15 กันยายน 2565  
 เส้นใยเห็ดเดินเกินครึ่งหนึ่งของถุงเพาะ

ภาพการติดตาม ณ วันที่ ๒๐ กันยายน ๒๕๖๕  
กลุ่มโครงการส่งเสริมอาชีพเพาะเห็ดในชุมชน  
ณ ที่ทำการศูนย์บริการและถ่ายทอดเทคโนโลยีการเกษตรประจำตำบลสังคม  
หมู่ที่ ๓ บ้านผาแดง ตำบลสังคม อำเภอสังคม จังหวัดหนองคาย  
เห็ดนางฟ้าภูฐาน



เห็ดนางฟ้า วันที่ 20 กันยายน 2565  
จะทำการเปิดดอกเห็ดรุ่นแรกในวันที่ 22 กันยายน 2565