



คู่มือการปฏิบัติงาน
งานป้องกันและบรรเทาสาธารณภัย

องค์การบริหารส่วนตำบลสังขาม
อำเภอสังขาม จัหวัดหนองคาย



คู่มือการปฏิบัติงาน งานป้องกันและบรรเทาสาธารณภัย สำนักปลัด องค์การบริหารส่วนตำบลสังคม อำเภอสังคม จังหวัดหนองคาย

๑. หลักการและเหตุผล

สาธารณภัยยังคงมีแนวโน้มจะเกิดขึ้นอย่างต่อเนื่องและซับซ้อนมากขึ้น เนื่องจากความแปรปรวนของภูมิอากาศโลก ความเสื่อมโทรมของทรัพยากรธรรมชาติ ประกอบกับการเปลี่ยนแปลงโครงสร้างของสังคมไทยจากสังคมชนบทไปสู่ สังคมเมืองอย่างรวดเร็ว ประชาชนมีโอกาสอาศัยอยู่ในพื้นที่เสี่ยงภัยมากขึ้นส่งผลให้ความเสียหายจาก สาธารณภัยรุนแรง มากขึ้น ทั้งภัยธรรมชาติ เช่นวาตภัย อุทกภัยแล้ง ภัยหนาว และภัยจากการกระทำ ของมนุษย์ เช่น อัคคีภัย อุบัติภัย การรั่วไหลของสารเคมีอันตราย องค์การปกครองส่วนท้องถิ่นซึ่งเป็นหน่วยงานที่อยู่ใกล้ชิดประชาชน และมีบทบาทภารกิจ ในการเข้าไปให้ความช่วยเหลือและบรรเทาสาธารณภัย ในลำดับแรกก่อนที่หน่วยงานภายนอกจะเข้าไปให้ความช่วยเหลือ ประกอบกับพระราชบัญญัติป้องกันและบรรเทาสาธารณภัย พ.ศ.๒๕๕๐ กำหนดให้องค์กรปกครองส่วนท้องถิ่นมีหน้าที่ ในการป้องกัน และบรรเทาสาธารณภัย และให้ผู้บริหารองค์กรปกครองส่วนท้องถิ่นเป็นผู้อำนวยการท้องถิ่น ในการป้องกัน และบรรเทาสาธารณภัยในท้องถิ่นตน จึงถือเป็นภารกิจสำคัญขององค์กรปกครองส่วนท้องถิ่นที่จะต้อง เตรียมพร้อมในการป้องกันสาธารณภัย และพัฒนาขีดความสามารถในการเผชิญเหตุและให้ความช่วยเหลือผู้ประสบภัย ภายหลังจากสถานการณ์ภัยยุติ

๒. วัตถุประสงค์

๑. เพื่อให้การดำเนินงานจัดการงานป้องกันและบรรเทาสาธารณภัยขององค์การบริหารส่วนตำบลสังคม มีขั้นตอน / กระบวนการ และแนวทางในการปฏิบัติงานเป็นมาตรฐานเดียวกัน

๒. เพื่อให้มั่นใจว่าได้มีการปฏิบัติตามข้อกำหนดระเบียบหลักเกณฑ์เกี่ยวกับการจัดการงานป้องกัน และบรรเทาสาธารณภัยที่กำหนดไว้อย่างสม่ำเสมอ และมีประสิทธิภาพ

๓. เพื่อพัฒนาขีดความสามารถด้านการป้องกันและบรรเทาสาธารณภัยให้มีประสิทธิภาพสามารถลดความสูญเสียที่เกิดจากภัยพิบัติให้เหลือน้อยที่สุด

๔. เพื่อให้ประชาชนที่ประสบภัยได้รับการช่วยเหลือฟื้นฟูอย่างทั่วถึงและทันเวลา

๕. เพื่อบูรณาการระบบการสั่งการในการป้องกันและบรรเทาสาธารณภัยอย่างมีประสิทธิภาพ

๖. เพื่อสร้างระบบบริหารจัดการสาธารณภัยที่ดี และสอดคล้องกับวิถีจักรการเกิดภัย

๓. นิยามคำศัพท์

การป้องกัน (Prevention) หมายถึง มาตรการและกิจกรรมต่างๆ ที่กำหนดขึ้นล่วงหน้า ทั้งทางด้านโครงสร้าง และที่มีใช้ด้านโครงสร้าง เพื่อลดหรือควบคุมผลกระทบในทางลบจากสาธารณภัย

การลดผลกระทบ (Mitigation) หมายถึง กิจกรรมหรือวิธีการต่าง ๆ เพื่อหลีกเลี่ยงและลดผลกระทบทางลบจากสาธารณภัย และยังหมายถึงการลดและป้องกันมิให้เกิดเหตุหรือลดโอกาสที่อาจก่อให้เกิดสาธารณภัย

การเตรียมความพร้อม (Preparedness) หมายถึง มาตรการและกิจกรรมที่ดำเนินการล่วงหน้าก่อนเกิดสาธารณภัย เพื่อเตรียมพร้อมการจัดการในสถานการณ์ฉุกเฉินให้สามารถรับมือกับผลกระทบจากสาธารณภัย ได้อย่างทันการณ์ และมีประสิทธิภาพ

การจัดการในภาวะฉุกเฉิน (Emergency Management) หมายถึง การจัดตั้งองค์กรและการบริหารจัดการ ด้านต่างๆ เพื่อรับมือกับสถานการณ์ฉุกเฉินทุกรูปแบบ โดยเฉพาะอย่างยิ่งการเตรียมความพร้อมรับมือ และการฟื้นฟูบูรณะ

การฟื้นฟูบูรณะ (Rehabilitation) หมายถึง การฟื้นฟูสภาพเพื่อทำให้สิ่งที่ถูกต้องหรือได้รับความเสียหายจากสาธารณภัยได้รับการช่วยเหลือแก้ไขให้กลับคืนสู่สภาพเดิมหรือดีกว่าเดิมรวมทั้งให้ผู้ประสบภัยสามารถดำรงชีวิตตามสภาพปกติได้โดยเร็ว

หน่วยงานของรัฐ หมายถึง ส่วนราชการ รัฐวิสาหกิจ องค์กรมหาชน และหน่วยงานอื่นของรัฐ แต่ไม่หมายความรวมถึงองค์กรปกครองส่วนท้องถิ่น

องค์กรปกครองส่วนท้องถิ่น หมายถึง องค์กรบริหารส่วนตำบล เทศบาล องค์กรบริหารส่วนจังหวัด เมืองพัทยา และองค์กรปกครองส่วนท้องถิ่นอื่นที่มีกฎหมายจัดตั้ง

ผู้อำนวยการท้องถิ่น หมายถึง นายกองคการบริหารส่วนตำบล ผู้ช่วยผู้อำนวยการท้องถิ่น หมายถึง ปลัดองค์กรปกครองส่วนท้องถิ่น

เจ้าพนักงาน หมายถึง ผู้ซึ่งได้รับแต่งตั้งให้ปฏิบัติหน้าที่ในการป้องกันและบรรเทาสาธารณภัยในพื้นที่ ให้ปฏิบัติหน้าที่ต่าง ๆ ตามพระราชบัญญัติป้องกันและบรรเทาสาธารณภัย พ.ศ.๒๕๔๐.

กองอำนาจการป้องกันและบรรเทาสาธารณภัยจังหวัด หมายถึง องค์กรปฏิบัติในการป้องกันและบรรเทา สาธารณภัยในเขตพื้นที่จังหวัด

กองอำนาจการป้องกันและบรรเทาสาธารณภัยอำเภอ หมายถึง องค์กรปฏิบัติในการป้องกันและบรรเทาสาธารณภัยในเขตอำเภอ และทำหน้าที่ช่วยเหลือจังหวัดในการป้องกันและบรรเทาสาธารณภัยกองอำนาจการป้องกันและบรรเทาสาธารณภัยท้องถิ่นแห่งพื้นที่ หมายถึง องค์กรปฏิบัติในการป้องกันและบรรเทา สาธารณภัยในเขตเทศบาล และเป็นหน่วยเผชิญเหตุเมื่อเกิดสาธารณภัยขึ้นในพื้นที่

๔. การจัดตั้งกองอำนาจการป้องกันและบรรเทาสาธารณภัย

๔.๑ องค์การปฏิบัติ

๔.๑.๑ กองอำนาจการป้องกันและบรรเทาสาธารณภัยขององค์การบริหารส่วนตำบลสังคมนาทำหน้าที่เป็นหน่วยงานของผู้อำนาจการท้องถิ่น และให้มีที่ทำการโดยให้ใช้ที่ทำการ/สำนักงานองค์การบริหารส่วนตำบลสังคมนาเป็นสำนักงานของผู้อำนาจการท้องถิ่น มีนายกองค์การบริหารส่วนตำบลสังคมนา เป็นผู้อำนาจการ และมีปลัดองค์การบริหารส่วนตำบลเป็นผู้ช่วยผู้อำนาจการ กำนัน ผู้ใหญ่บ้าน และภาคเอกชนในพื้นที่ร่วมปฏิบัติงานในกองอำนาจการป้องกันและบรรเทาสาธารณภัยรับผิดชอบ ในการป้องกันและบรรเทาสาธารณภัยในเขตองค์การบริหารส่วนตำบลสังคมนา และเป็นหน่วยเผชิญเหตุเมื่อ เกิดภัยพิบัติขึ้นในพื้นที่

๔.๑.๒ ภารกิจของกองอำนาจการป้องกันและบรรเทาสาธารณภัยองค์การบริหารส่วนตำบลสังคมนา

- (๑) อำนาจการ ควบคุม ปฏิบัติงาน และประสานการปฏิบัติเกี่ยวกับการดำเนินการป้องกันและบรรเทา สาธารณภัยในเขตพื้นที่องค์การบริหารส่วนตำบลสังคมนา
- (๒) สนับสนุนกองอำนาจการป้องกันและบรรเทาสาธารณภัยซึ่งมีพื้นที่ติดต่อ หรือใกล้เคียง หรือเขต พื้นที่อื่นเมื่อได้รับการร้องขอ
- (๓) ประสานกับส่วนราชการและหน่วยงานที่เกี่ยวข้องในเขตพื้นที่ที่รับผิดชอบ รวมทั้งประสานความร่วมมือกับภาคเอกชนในการปฏิบัติการป้องกันและบรรเทาสาธารณภัยทุกชั้นตอน

๔.๒ โครงสร้างและหน้าที่ของกองอำนาจการป้องกันและบรรเทาสาธารณภัยองค์การบริหารส่วนตำบลสังคมนา

๔.๒.๑ โครงสร้างกองอำนาจการป้องกันและบรรเทาสาธารณภัยองค์การบริหารส่วนตำบลสังคมนา ประกอบด้วย ๕ ฝ่าย ได้แก่

- (๑) ฝ่ายอำนาจการ ทำหน้าที่ อำนาจการ ควบคุม กำกับดูแลในการป้องกันและบรรเทาสาธารณภัยให้เป็นไปอย่างมีประสิทธิภาพและประสิทธิผลรวมทั้งวางระบบการติดตามติดต่อสื่อสารในป้องกันและบรรเทาสาธารณภัยระหว่างกองอำนาจการป้องกันและบรรเทาสาธารณภัยทุกระดับ และฝ่ายที่เกี่ยวข้องให้การติดต่อเป็นไปอย่างรวดเร็วต่อเนื่อง และเชื่อถือได้ตลอดเวลา
- (๒) ฝ่ายแผนและโครงการ ทำหน้าที่ เกี่ยวกับการวางแผนการป้องกันและบรรเทาสาธารณภัย การพัฒนาแผนงาน การ พัฒนาเกี่ยวกับการป้องกันและบรรเทาสาธารณภัยในทุกชั้นตอน งานติดตามประเมินผลงานการฝึกซ้อมแผนฯ งานการจัดฝึกอบรมต่างๆ และงานการจัดทำโครงการเกี่ยวกับการป้องกันและบรรเทาสาธารณภัย
- (๓) ฝ่ายป้องกันและปฏิบัติการ ทำหน้าที่ ติดตามสถานการณ์ รวบรวมข้อมูล ประเมินสถานการณ์ที่อาจเกิดขึ้นวางมาตรการต่าง ในการป้องกันภัยมิให้เกิดขึ้น หรือเกิดขึ้นแล้วให้ได้รับความเสียหายน้อยที่สุด จัดระเบียบแจ้งเตือนภัยช่วยเหลือประชาชนผู้ประสบภัยงานการข่าวการรักษาความปลอดภัยและการปฏิบัติการจิตวิทยา
- (๔) ฝ่ายฟื้นฟูบูรณะ ทำหน้าที่สำรวจความเสียหายและความต้องการด้านต่างๆ จัดหาบัญชีผู้ประสบสาธารณภัย ประสานกับทุกหน่วยงานที่เกี่ยวข้องกับการสงเคราะห์ผู้ประสบสาธารณภัย เพื่อให้การสงเคราะห์และฟื้นฟู

คุณภาพชีวิตทั้งทางด้านร่างกายและจิตใจแก่ผู้ประสบสาธารณภัย พร้อมทั้งดำเนินการฟื้นฟูบูรณะสิ่งสาธารณูปโภคเสียหายให้กลับคืนสู่สภาพเดิม หรือใกล้เคียงกับสภาพเดิมให้มากที่สุด

(๕) ฝ่ายประชาสัมพันธ์ ทาหน้าที่ เป็นเจ้าหน้าที่เกี่ยวกับการประชาสัมพันธ์ เผยแพร่ความรู้เกี่ยวกับการป้องกันและบรรเทา สาธารณภัยและการแถลงข่าวข้อเท็จจริงเกี่ยวกับความเสียหาย และความช่วยเหลือให้แก่สื่อมวลชน ประชาชนทั่วไปได้ทราบ

๔.๓ การบรรจุกำลัง

๔.๓.๑ ในภาวะปกติ ใช้กำลังเจ้าหน้าที่ขององค์การบริหารส่วนตำบลสังคม เป็นหลัก

๔.๓.๒ เมื่อคาดว่าจะเกิดหรือเกิดสาธารณภัยขึ้นในพื้นที่ใดให้กองอำนวยการป้องกันและบรรเทาสาธารณภัยเข้าควบคุมสถานการณ์ ปฏิบัติหน้าที่ เพื่อช่วยเหลือประชาชนในพื้นที่โดยเร็ว รายงานให้ผู้อำนวยการอำเภอทราบทันที

๔.๔ สถานที่ตั้ง

ณ องค์การบริหารส่วนตำบลสังคม ตำบลสังคม อำเภอสังคม จังหวัดหนองคาย

๖. แนวทางปฏิบัติ

การปฏิบัติก่อนเกิดสาธารณภัย

วัตถุประสงค์

เพื่อเตรียมการด้านทรัพยากรระบบการปฏิบัติการและเตรียมความพร้อมไว้รองรับสถานการณ์สาธารณภัยที่อาจเกิดขึ้นในพื้นที่รับผิดชอบ ได้อย่างมีประสิทธิภาพ

หลักการปฏิบัติ

ให้องค์การบริหารส่วนตำบลสังคม และหน่วยงานที่เกี่ยวข้องจัดเตรียมและจัดหาทรัพยากรที่จำเป็น เพื่อการป้องกันและบรรเทาสาธารณภัยให้เหมาะสมกับผลการประเมินความเสี่ยงและความอ่อนแอของพื้นที่ รวมทั้งการวางแผนทางการปฏิบัติการให้พร้อมเผชิญสาธารณภัยและดำเนินการฝึกซ้อมตามแผนที่กำหนด อย่างสม่ำเสมอเป็นประจำ เพื่อให้เกิดความพร้อมในทุกด้านและทุกภาคส่วนในเขตพื้นที่องค์การบริหารส่วนตำบลสังคม

หลักการปฏิบัติ	แนวทางปฏิบัติ
๑. การป้องกันและลดผลกระทบ ๑.๑ การวิเคราะห์ความเสี่ยงภัย	- ประเมินความเสี่ยงภัยและความอ่อนแอในพื้นที่ โดยพิจารณาจากข้อมูลสถิติการเกิดภัย การวิเคราะห์ข้อมูลสภาพแวดล้อมต่าง ๆ - จัดทำแผนที่เสี่ยงภัยแยกตามประเภทภัย
๑.๒ การเตรียมการด้านฐานข้อมูลและระบบ	- จัดทำฐานข้อมูลเพื่อสนับสนุนการบริหาร สารสนเทศสาธารณภัย - พัฒนาระบบเชื่อมโยงข้อมูลด้านสาธารณภัย ระหว่างหน่วยงานให้มีประสิทธิภาพและสามารถใช้งาน ได้ร่วมกัน - กระจายข้อมูลด้านสาธารณภัยไปยังหน่วยงานที่มี หน้าที่ปฏิบัติการ
๑.๓ การส่งเสริมให้ความรู้และสร้างความเข้าใจ	- สนับสนุนให้สื่อประชาสัมพันธ์ทุกแขนงมีบทบาทใน การตระหนักรู้ด้านการป้องกันและบรรเทาสาธารณภัย รณรงค์ประชาสัมพันธ์เพื่อปลูกฝังจิตสำนึกด้านความ ปลอดภัยอย่างต่อเนื่อง - เผยแพร่และเสริมสร้างความรู้ความเข้าใจให้กับ ประชาชนเกี่ยวกับความปลอดภัยในชีวิตประจำวัน - พัฒนารูปแบบและเนื้อหาการรณรงค์ ประชาสัมพันธ์ ให้ชัดเจนเข้าใจง่าย เหมาะสมเข้าถึง กลุ่มเป้าหมายแต่ละกลุ่ม และเป็นที่น่าสนใจ - ส่งเสริมและสนับสนุนให้องค์กรเครือข่าย ป้องกันและบรรเทาสาธารณภัยทุกภาคส่วน ภาครัฐ ภาคเอกชน และอาสาสมัครต่าง ๆ มีส่วน ในการรณรงค์ในเรื่องความปลอดภัยอย่างต่อเนื่อง

หลักการปฏิบัติ	แนวทางปฏิบัติ
<p>๑.๔ การเตรียมการป้องกันด้านโครงสร้างและ เครื่องหมายสัญญาณเตือนภัย</p>	<ul style="list-style-type: none"> - จัดหาพื้นที่รองรับน้ำและกักเก็บน้ำ - สร้างอาคารหรือสถานที่เพื่อเป็นสถานที่หลบภัยสำหรับพื้นที่ที่การหนีภัยทำได้ยากหรือไม่มีพื้นที่หลบภัยที่เหมาะสม - ก่อสร้าง/ปรับปรุงเส้นทางเพื่อการส่งกำลังบำรุงหรือเส้นทางไปสถานที่หลบภัยให้ใช้งานได้
<p>๒. การเตรียมความพร้อม ๒.๑ ด้านการจัดระบบปฏิบัติการฉุกเฉิน</p>	<ul style="list-style-type: none"> - จัดทำคู่มือและจัดทำแผนปฏิบัติการฉุกเฉินและแผนสำรองของหน่วยงาน และมีการฝึกซ้อมแผนเป็นประจำทุกปี - จัดเตรียมระบบการติดต่อสื่อสารหลักและสื่อสารสำรอง - กำหนดแนวทางการประชาสัมพันธ์ข่าวสารแก่ประชาชนและเจ้าหน้าที่ - จัดเตรียมระบบการแจ้งเตือนภัยและส่งสัญญาณเตือนภัยให้ประชาชนและเจ้าหน้าที่ได้รับทราบล่วงหน้า - จัดเตรียมเส้นทางอพยพและจัดเตรียมสถานที่ปลอดภัยสำหรับคนและสัตว์เลี้ยง - กำหนดมาตรการรักษาความปลอดภัยความสงบเรียบร้อย รวมทั้งการควบคุม การจราจรและการสัญจรภายในเขตพื้นที่ - จัดระบบการดูแลสิ่งของบริจาคและการสงเคราะห์ผู้ประสบภัย - จัดทำบัญชีรายชื่อคนที่ต้องช่วยเหลือเป็นกรณีพิเศษ
<p>๒.๒ ด้านบุคลากร</p>	<ul style="list-style-type: none"> - จัดเตรียมเจ้าหน้าที่ที่รับผิดชอบงานป้องกันและบรรเทาสาธารณภัยและกำหนดวิธีการปฏิบัติตามหน้าที่และขั้นตอนต่าง ๆ - วางระบบการพัฒนาศักยภาพและการฝึกอบรมบุคลากรด้านการป้องกันและบรรเทาสาธารณภัย - จัดทำบัญชีผู้เชี่ยวชาญเฉพาะด้านต่างๆ หรือเจ้าหน้าที่จากหน่วยงานและองค์กรที่เกี่ยวข้อง - การเสริมสร้างศักยภาพชุมชนด้านการป้องกันและบรรเทาสาธารณภัย โดยการฝึกอบรมประชาชน

หลักการปฏิบัติ	แนวทางปฏิบัติ
<p>๒.๓ ด้านเครื่องจักรกล ยานพาหนะ วัสดุอุปกรณ์ เครื่องมือเครื่องใช้ และพลังงาน</p>	<ul style="list-style-type: none"> - จัดเตรียมเครื่องจักรกลยานพาหนะเครื่องมือ วัสดุอุปกรณ์ที่จำเป็นให้พร้อมใช้งานได้ทันที - จัดทำบัญชีเครื่องจักรกล ยานพาหนะ เครื่องมือ วัสดุอุปกรณ์ของหน่วยงาน ภาคี เครือข่ายทุกภาคส่วน - พัฒนาเครื่องจักรกล เครื่องมือ วัสดุ ด้านสาธารณสุขภัยให้ทันสมัย - จัดหาเครื่องมือและอุปกรณ์ที่จำเป็นพื้นฐาน สำหรับชุมชน - จัดเตรียมระบบเตือนภัย - จัดหาน้ำมันเชื้อเพลิงสำรอง/แหล่งพลังงาน สำรอง
<p>๒.๔ ด้านการเตรียมรับสถานการณ์</p>	<ul style="list-style-type: none"> - จัดประชุมหน่วยงานที่เกี่ยวข้อง เช่น สถานพยาบาล ไฟฟ้า ประปา ผู้นำชุมชน ฯลฯ - มอบหมายภารกิจความรับผิดชอบให้แก่ หน่วยงานนั้น - กำหนดผู้ประสานงานที่สามารถติดต่อได้ ตลอดเวลาของหน่วยงาน

การปฏิบัติในภาวะฉุกเฉิน

วัตถุประสงค์

๑. เพื่อดำเนินการระงับภัยที่เกิดขึ้นให้ยุติลงโดยเร็ว หรือลดความรุนแรงของภัยที่เกิดขึ้น โดยการ ประสานความร่วมมือจากทุกภาคส่วน
๒. เพื่อรักษาชีวิต ทรัพย์สิน และสถานะแวดล้อมที่ได้รับผลกระทบจากการเกิดภัยพิบัติให้สูญเสียน้อยที่สุด

คณะกรรมการป้องกันและบรรเทาสาธารณภัย หมู่บ้าน/ชุมชน กองอำนวยการป้องกันและบรรเทา สาธารณภัย องค์การบริหารส่วนตำบลสังคม และหน่วยงานที่เกี่ยวข้อง ดำเนินการตามขั้นตอนและวิธีปฏิบัติ ดังนี้

๑. กรณีเมื่อเกิดสาธารณภัย ระดับหมู่บ้าน/ชุมชน

หลักการปฏิบัติ	แนวทางปฏิบัติ
๑. การแจ้งเหตุ	ประชาชน / อาสาสมัคร / คณะกรรมการฯ ฝ่ายแจ้งเตือนภัยแจ้งเหตุให้ประธานคณะกรรมการป้องกันและบรรเทาสาธารณภัยหมู่บ้าน / ชุมชน และผู้อำนวยการท้องถิ่น ทราบ โดยทางวิทยุสื่อสาร / โทรศัพท์ - วิทยุสื่อสารความถี่ ๑๖๒.๗๗๕ MHz - โทรศัพท์สายด่วน ๐๔๒-๔๑๔๗๑๒
๒. การระงับเหตุ	คณะกรรมการป้องกันและบรรเทาสาธารณภัยหมู่บ้าน/ อปพร/OTOS/ อาสาสมัครต่าง ๆ เข้าระงับเหตุ ตามแผนป้องกันและบรรเทาสาธารณภัยชุมชน
๓. การประสานหน่วยงานต่าง ๆ	- กรณีผู้บาดเจ็บให้ประสานสถานพยาบาลในพื้นที่ข้างเคียง - วิทยุสื่อสารความถี่ ๑๖๒.๗๗๕ MHz - โทรศัพท์สายด่วน ๑๖๖๙ หรือ ๐๔๒-๔๑๔๗๑๒ - กรณีเกินศักยภาพของหมู่บ้าน / ชุมชนในการระงับภัย ให้ประธานคณะกรรมการป้องกันและบรรเทาสาธารณภัยหมู่บ้าน / ชุมชน รายงานต่อผู้อำนวยการท้องถิ่นเพื่อขอความช่วยเหลือ

๒. กรณีสาธารณสุขรุนแรงเกินกว่าระดับหมู่บ้าน / ชุมชน จะควบคุมได้

หลักการปฏิบัติ	แนวทางปฏิบัติ
๑. การจัดตั้งศูนย์อำนวยการเฉพาะกิจฯ	ผู้อำนวยการท้องถิ่นออกคำสั่งตั้งศูนย์อำนวยการเฉพาะกิจ
๒. การเฝ้าระวัง ติดตาม และรับแจ้งเหตุ ๒๔ ชั่วโมง	จัดเวรเฝ้าระวังติดตามสถานการณ์
๓. แจ้งข่าวเตือนภัย	- แจ้งผู้ประสานงานของหน่วยงานที่เกี่ยวข้องทราบ - แจ้งผ่านทางสื่อต่าง ๆ - ออกประชาสัมพันธ์เสียงตามสาย
๔. การระงับเหตุ	- ผู้อำนวยการท้องถิ่นเข้าพื้นที่ และตั้งศูนย์บัญชาการเหตุการณ์ในที่เกิดเหตุเพื่อเป็นจุดสั่งการ พร้อมจัดบุคลากร เครื่องมือ เครื่องใช้ อุปกรณ์และยานพาหนะในการระงับเหตุ
๕. การช่วยเหลือผู้ประสบภัย	- ปฏิบัติการค้นหา และช่วยเหลือผู้ประสบภัย - ประสานพยาบาลผู้ประสบภัยที่เจ็บป่วยเพื่อส่งไปรักษาตัวในโรงพยาบาลต่อไป - จัดหาปัจจัยสี่ให้แก่ผู้ประสบภัย - ให้การสงเคราะห์ผู้ประสบภัย
๖. การรายงานสถานการณ์	จัดเตรียมเจ้าหน้าที่เพื่อรายงานสถานการณ์ให้กองอำนวยการป้องกันและบรรเทาสาธารณภัยอำเภอ และกองอำนวยการป้องกันและบรรเทาสาธารณภัยจังหวัดทราบจนกระทั่งสถานการณ์ภัยสิ้นสุด
๗. การประสานงานกับหน่วยงานต่าง ๆ	กรณีต้องขอรับการสนับสนุนจากกองอำนวยการป้องกันและบรรเทาสาธารณภัย อปท. ข้างเคียง ส่วนราชการต่าง ๆ ในพื้นที่ / องค์กรสาธารณกุศล ภาคเอกชน หรือกองอำนวยการป้องกันและบรรเทาสาธารณภัยระดับเหนือขึ้นไป - วิทยุสื่อสาร ความถี่ ๑๐๖.๐๐ MHz - โทรศัพท์สายด่วน ๐๔๒-๔๑๔๗๑๒
๘. การอพยพ	เมื่อสถานการณ์เลวร้ายและจำเป็นต้องอพยพให้ดำเนินการอพยพเคลื่อนย้ายอย่างเป็นระบบ

๓. กรณีสาธารณสุขรุนแรงเกินกว่าระดับท้องถิ่นจะควบคุมได้

หลักการปฏิบัติ	แนวทางปฏิบัติ
การส่งต่อการควบคุมสถานการณ์ จะรับสถานการณ์ได้ให้รายงานต่อผู้อำนวยการอำเภอ เพื่อส่งมอบการควบคุมสถานการณ์ต่อไป	กรณีสถานการณ์รุนแรงเกินกว่าศักยภาพของท้องถิ่น

การอพยพ

วัตถุประสงค์

เพื่อเป็นการรักษาความปลอดภัยในชีวิตและทรัพย์สินของประชาชนและของรัฐ และสามารถดำเนินการ

อพยพเคลื่อนย้ายให้เป็นไปอย่างมีระบบ สามารถระงับการแตกตื่นเสียชีวิตของประชาชนไปสู่สถานที่ปลอดภัย ได้อย่างมีประสิทธิภาพ และเพื่อเป็นการเคลื่อนย้ายส่วนราชการมาอยู่ในเขตปลอดภัย สามารถให้บริการประชาชนได้

หลักการปฏิบัติ

๑. การเตรียมการอพยพ

หลักการปฏิบัติ	แนวทางปฏิบัติ
๑. จัดทำแผนอพยพในพื้นที่เสี่ยงจากสาธารณภัย	ประชุมผู้ที่เกี่ยวข้อง
๒. เตรียมการเกี่ยวกับการอพยพ	ประชุมและสำรวจสถานที่ - สถานที่ปลอดภัยสำหรับการอพยพประชาชน และสัตว์เลี้ยง - เส้นทางหลัก และสำรองสำหรับอพยพ - ป้ายแสดงสัญญาณเตือนภัยป้ายบอกเส้นทางอพยพทั้งเส้นทางหลักและเส้นทางรอง - จัดเตรียมเครื่องมือ อุปกรณ์ ยานพาหนะที่จำเป็นต่อการอพยพ - จัดลำดับความสำคัญของการอพยพ โดยจัดแบ่งประเภทของบุคคลตามลำดับความสำคัญเร่งด่วน - กำหนดจุดนัดหมายประจำชุมชนและพื้นที่รองรับการอพยพ - จัดทำคู่มือการอพยพจากสาธารณภัยที่สั้น ง่ายต่อการทำความเข้าใจ ให้ประชาชนได้ศึกษา
๓. จัดเตรียมสรรพกำลังหน่วยปฏิบัติการฉุกเฉินหรือหน่วยอพยพ	ทบทวนและฝึกซ้อมแผนอย่างสม่ำเสมอ
๔. จัดประชุมหรืออบรมให้ความรู้ในการช่วยเหลือตัวเองเมื่ออยู่ในภาวะฉุกเฉิน	ประชุมหรือฝึกอบรม
๕. ทบทวนและฝึกซ้อมแผนระบบเตือนภัยและอพยพ ประเมินเพื่อให้สามารถประยุกต์ใช้ต่อไป	ฝึกซ้อมแผนทั้งแบบปฏิบัติการบนโต๊ะ และแบบปฏิบัติการจริง
๖. ตรวจสอบการทำงานระบบสื่อสาร	- ติดต่อกับผู้มีวิทยุสื่อสาร / หรือผู้มีโทรศัพท์มือถือเพื่อเข้าร่วมในการแจ้งเตือนภัย - ฝึกซ้อมแผนอพยพ
๗. แจ้งประชาชนที่อาศัยและทำงานในพื้นที่ว่ามีความเสี่ยงต่อภัยประเภทใดในหมู่บ้าน เช่น อุทกภัย วาตภัย ดินโคลนถล่ม	การประชุมหมู่บ้าน

๒. การจัดระเบียบสถานที่อพยพและการรักษาความปลอดภัย

หลักการปฏิบัติ	แนวทางปฏิบัติ
๑. การจัดเตรียมสถานที่ปลอดภัย	<ul style="list-style-type: none"> - จัดเตรียมพื้นที่ให้เหมาะสมกับจำนวนผู้อพยพ และสัตว์เลี้ยง - จัดเตรียมและดูแลความสะอาดของห้องน้ำ อาหาร น้ำดื่ม และสิ่งแวดล้อมให้ถูกสุขลักษณะ - จัดเตรียมระบบสาธารณูปโภคพื้นฐาน-จัดระเบียบพื้นที่อพยพโดยแบ่งพื้นที่ให้เป็นสัดส่วนเป็นกลุ่มครอบครัวหรือกลุ่มชุมชน - จัดทำแบบฟอร์มลงทะเบียนผู้อพยพ เพื่อเป็นการตรวจสอบจำนวนผู้อพยพ - จัดหาสถานที่ปลอดภัยแห่งอื่นไว้รองรับในกรณีพื้นที่ไม่เพียงพอ
๒. การรักษาความปลอดภัย	จัดระเบียบเวรยามทั้งในสถานที่อพยพและบ้านเรือนของผู้อพยพ

๓. การดำเนินการอพยพขณะเกิดภัย

หลักการปฏิบัติ	แนวทางปฏิบัติ
๑. เรียกประชุมกองอำนาจการป้องกันและบรรเทาสาธารณภัยหมู่บ้านเมื่อได้รับข้อมูลแจ้งเตือนจากอำเภอ / หมู่บ้าน / ข้อมูลเครื่องวัด	เรียกประชุมกองอำนาจการป้องกันและบรรเทาสาธารณภัยองค์การบริหารส่วนตำบลสังคม
๒. เตรียมความพร้อม / เตรียมพร้อมระบบเตือนภัยทั้งหมด (สัญญาณเตือนภัยสื่อสาร โทรศัพท์มือถือ หรือระบบเตือนภัยที่มีอยู่ในท้องถิ่น)	เตรียมและตรวจสอบอุปกรณ์
๓. ติดตามสถานการณ์จากทางราชการ สื่อมวลชนและอาสาสมัครเตือนภัยบรรเทาสาธารณภัย	สั่งการในระหว่างการประชุมกองอำนาจการป้องกันและบรรเทาสาธารณภัยองค์การบริหารส่วนตำบลไหล่ทุ่ง
๔. ตรวจสอบข้อมูลที่จำเป็นในพื้นที่ที่ประสบภัย	<ul style="list-style-type: none"> - บัญชีรายชื่อผู้อพยพ - บัญชีจำนวนและชนิดของสัตว์เลี้ยงที่จะอพยพ - ยานพาหนะ - อาหารที่สำรองไว้สำหรับคนและสัตว์เลี้ยง
๕. ตรวจสอบระบบเครือข่ายการเตือนภัย	ตรวจสอบสัญญาณวิทยุสื่อสาร
๖. จัดเตรียมสถานที่ปลอดภัยรองรับผู้อพยพและสัตว์เลี้ยง	ประสานกับผู้ดูแลสถานที่

การปฏิบัติหลังเกิดภัย

วัตถุประสงค์

เพื่อให้การสงเคราะห์ช่วยเหลือผู้ประสบภัยในเบื้องต้นได้อย่างรวดเร็ว ทัวถึง และต่อเนื่อง ตลอดจน การฟื้นฟูบูรณะสภาพพื้นที่ที่ประสบภัยให้กลับสู่สภาพปกติโดยเร็ว

หลักการปฏิบัติ

การฟื้นฟูบูรณะในเขตพื้นที่ขององค์การบริหารส่วนตำบลสังคม | เป็นหน้าที่ความรับผิดชอบของกอง
อำนวยการป้องกันและบรรเทาสาธารณภัยขององค์การบริหารส่วนตำบลสังคม | โดยการนำทรัพยากรที่มีอยู่
ทั้งกำลังคน ทรัพย์สิน เครื่องมือเครื่องใช้ของทุกภาคส่วนเข้าร่วมในการฟื้นฟูบูรณะ ดังนี้

๑. จัดให้มีการรักษาพยาบาลแก่ผู้ประสบภัยในเบื้องต้น ถ้าหากผู้ประสบภัยมีอาการหนักให้ส่ง ต่อโรงพยาบาลอำเภอและจังหวัดต่อไป
๒. จัดที่พักอาศัยชั่วคราวและระบบสุขาภิบาลแก่ผู้ประสบภัยในกรณีที่ต้องอพยพจากพื้นที่อันตราย
๓. ให้มีการประสานงานระหว่างหน่วยงานของรัฐ และองค์กรภาคเอกชนในการสงเคราะห์ผู้ประสบภัยให้เป็นไปอย่างมีระบบ รวดเร็ว ทัวถึง และหลีกเลี่ยงความซ้ำซ้อนในการสงเคราะห์ผู้ประสบภัยโดย จัดทำบัญชีรายชื่อผู้ประสบภัยไว้เป็นหลักฐานเพื่อการสงเคราะห์ผู้ประสบภัย เพื่อให้สามารถดำรงชีวิตได้ ตามปกติ โดยเฉพาะในกรณีที่ผู้เป็นหัวหน้าครอบครัวประสบภัยจนเสียชีวิตหรือไม่สามารถประกอบอาชีพ ต่อไปได้เช่น การจัดหาอาชีพให้แก่บุคคลในครอบครัว เป็นต้น
๔. ให้เรือถอนซากปรักหักพัง และซ่อมแซมสิ่งสาธารณูปโภคโครงสร้างพื้นฐานอาคารบ้านเรือน ของผู้ประสบภัย เพื่อให้สามารถประกอบอาชีพต่อไป
๕. สำรวจความเสียหายที่เกิดขึ้น
๖. จัดทำบัญชีรายชื่อผู้ประสบภัยและทรัพย์สินที่เสียหาย พร้อมทั้งออกหนังสือรับรองให้ผู้ประสบภัย
๗. ประสานหน่วยงานของรัฐในการออกเอกสารราชการฉบับใหม่ให้แก่ผู้ประสบภัยทดแทนฉบับเดิมที่ สูญหายหรือเสียหายเนื่องจากสาธารณภัยที่เกิดขึ้น
๘. ประชาสัมพันธ์เพื่อเสริมสร้างขวัญและกำลังใจของประชาชนให้กลับคืนสู่สภาพปกติโดยเร็ว

๗. ช่องทางการติดต่อ

๑. งานป้องกันและบรรเทาสาธารณภัยองค์การบริหารส่วนตำบลสังคม

หมายเลขโทรศัพท์ ๐๔๒-๔๑๔๗๑๒

๒. สำนักงานองค์การบริหารส่วนตำบล

หมายเลขโทรศัพท์ ๐๔๒-๔๑๔๗๑๒

๘. ช่องทางการแจ้งข้อร้องเรียน ข้อคิดเห็นหรือข้อเสนอแนะ

กรณีผู้รับบริการต้องการแจ้งข้อร้องเรียน คิดเห็นร้องทุกข์หรือข้อเสนอแนะ เกี่ยวกับการ ปฏิบัติงานหรือ ให้บริการของ เจ้าหน้าที่องค์การบริหารส่วนตำบลสังคม สามารถแจ้งผ่านช่องทางต่าง ๆ ดังนี้

๑. ติดต่อด้วยตนเองโดยผู้รับบริการสามารถขอรับแบบฟอร์มคำร้องได้ที่เจ้าหน้าที่ประจำศูนย์

๒. จดหมาย โดยเจ้าหน้าที่ของถึง “ศูนย์รับเรื่องร้องทุกข์ / องค์การบริหารส่วนตำบลสังคม หมู่ที่ ๕ ตำบลสังคม อำเภอสังคม จังหวัดหนองคาย ๔๓๑๖๐

๓. ทางโทรศัพท์หรือทางโทรสารหมายเลข ๐๔๒-๔๑๔๗๑๒/๐๔๒-๔๔๑๓๒๗

๕. ผู้รับความคิดเห็น/ รับเรื่องร้องเรียน / ร้องทุกข์ขององค์การบริหารส่วนตำบลสังคม

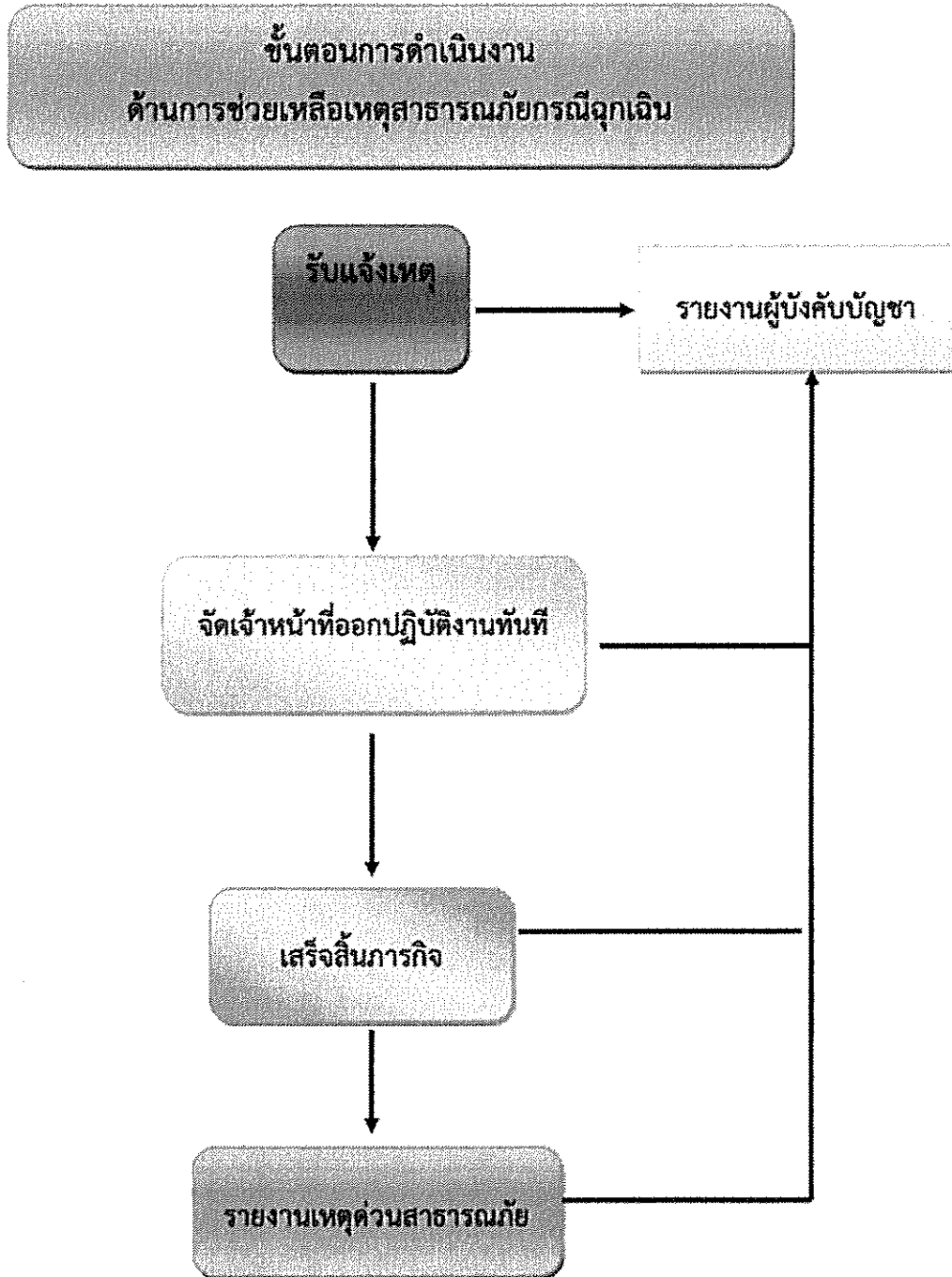
๙. วิธีการติดตามและประเมินผล

๑. จัดทำทะเบียนการปฏิบัติให้เป็นปัจจุบันเสมอ

๒. รายงานผู้บังคับบัญชาทราบทันที

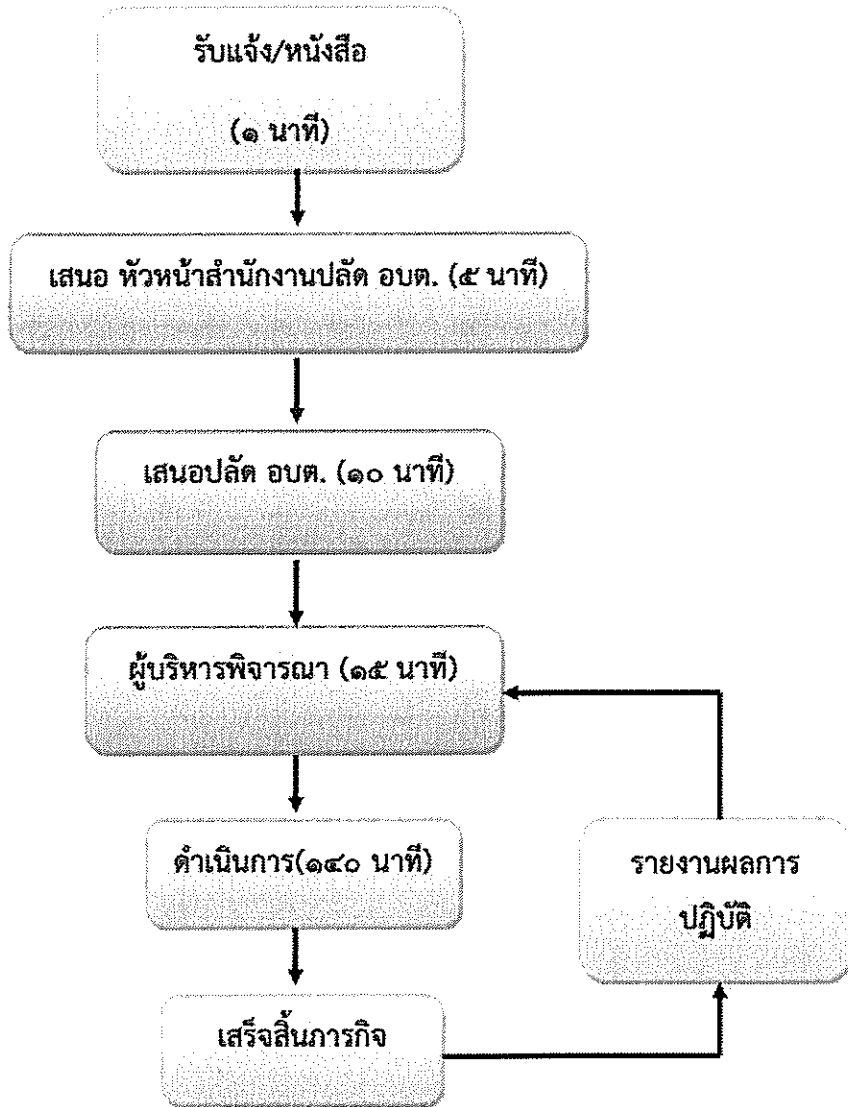
๓. รวบรวมสรุปข้อมูลการปฏิบัติงานต่างๆ ให้ผู้บังคับบัญชา ผู้บริหารท้องถิ่นได้ทราบ ภายใน ๓๐ วัน หลังสิ้นปีงบประมาณ

กระบวนการ / ขั้นตอนการปฏิบัติงาน วิธีการติดตามประเมินผลการปฏิบัติงาน



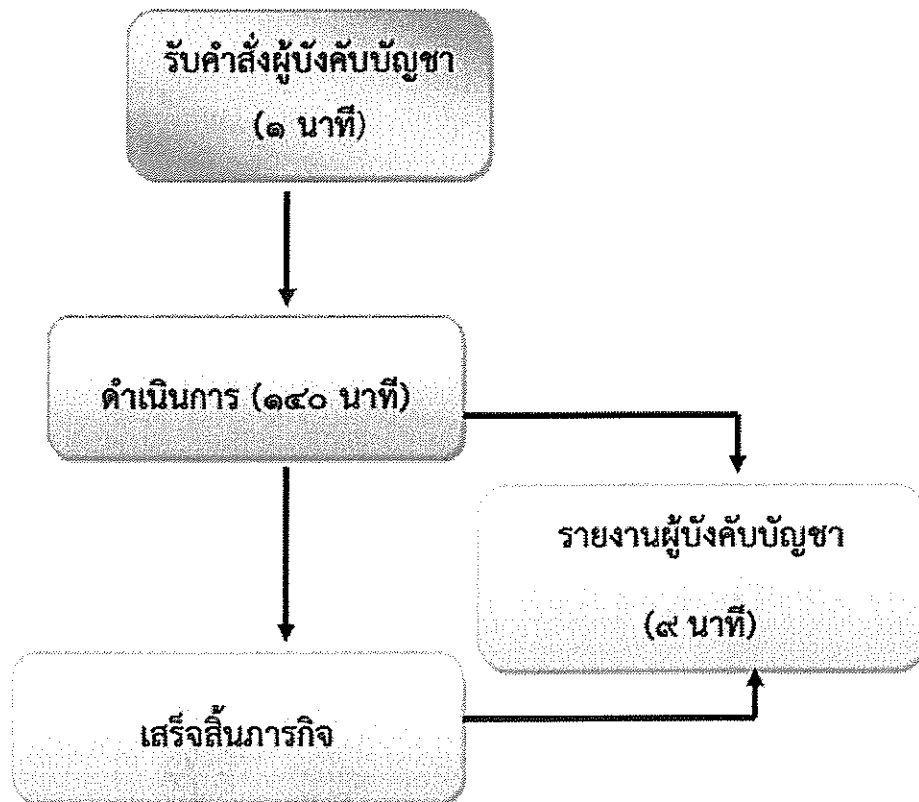
(รวม ๔ ขั้นตอน ปฏิบัติทันทีที่ได้รับแจ้งเหตุ)

ขั้นตอนการดำเนินงาน
ด้านการสนับสนุนน้ำอุปโภค-บริโภค



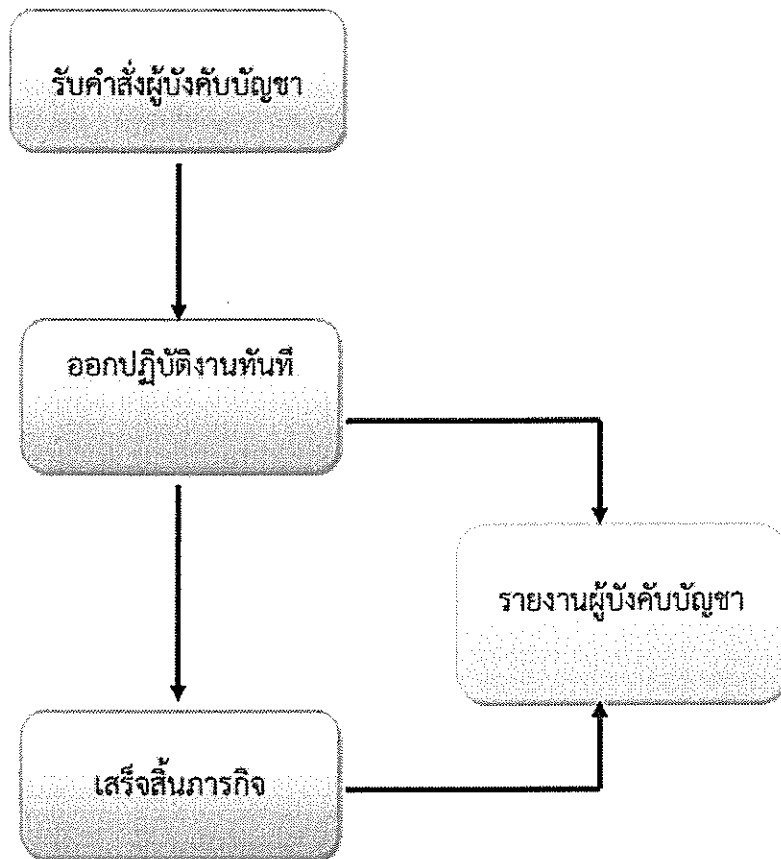
(รวม ๖ ขั้นตอน ๑๘๐ นาที หรือ ๓ ชั่วโมง)

ขั้นตอนการปฏิบัติงาน
พนักงานขับรถบรรทุกน้ำกรณีส่งน้ำอุปโภค – บริโภค



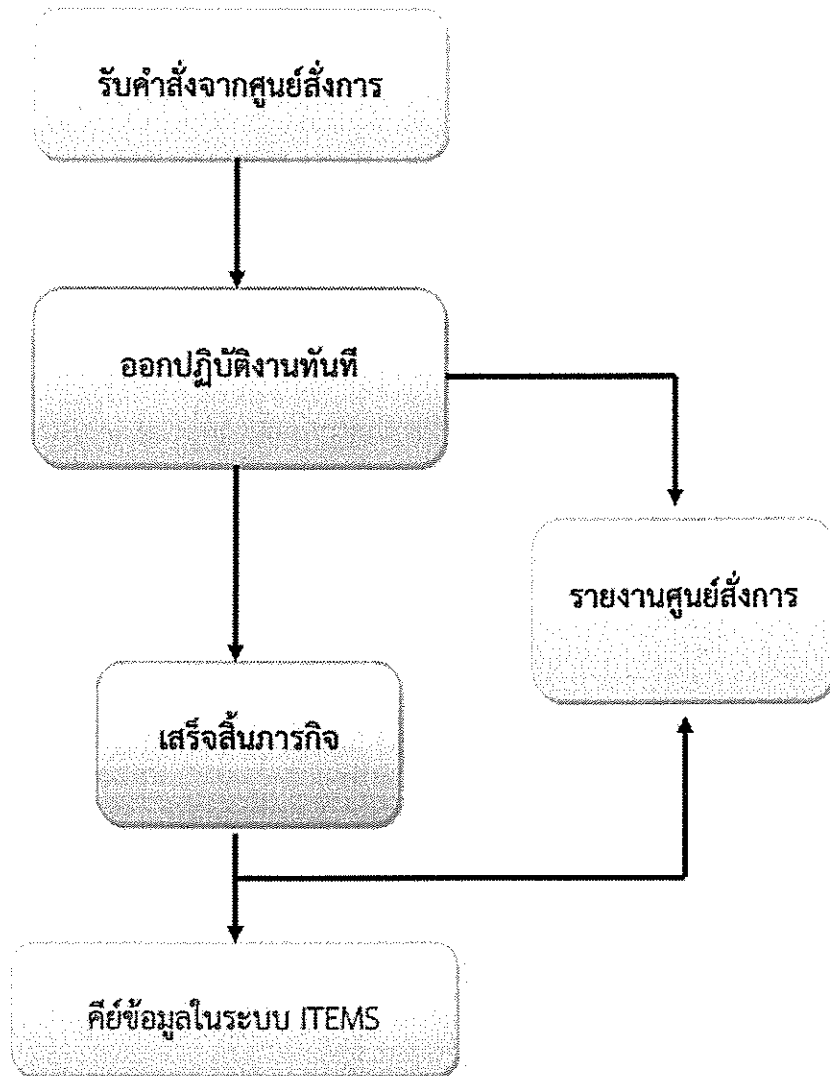
(รวม ๓ ขั้นตอน ๑๕๐ นาที หรือ ๒ ชั่วโมง ๓๐ นาที)

ขั้นตอนการปฏิบัติงาน
พนักงานขับรถบรรทุกน้ำเอนกประสงค์

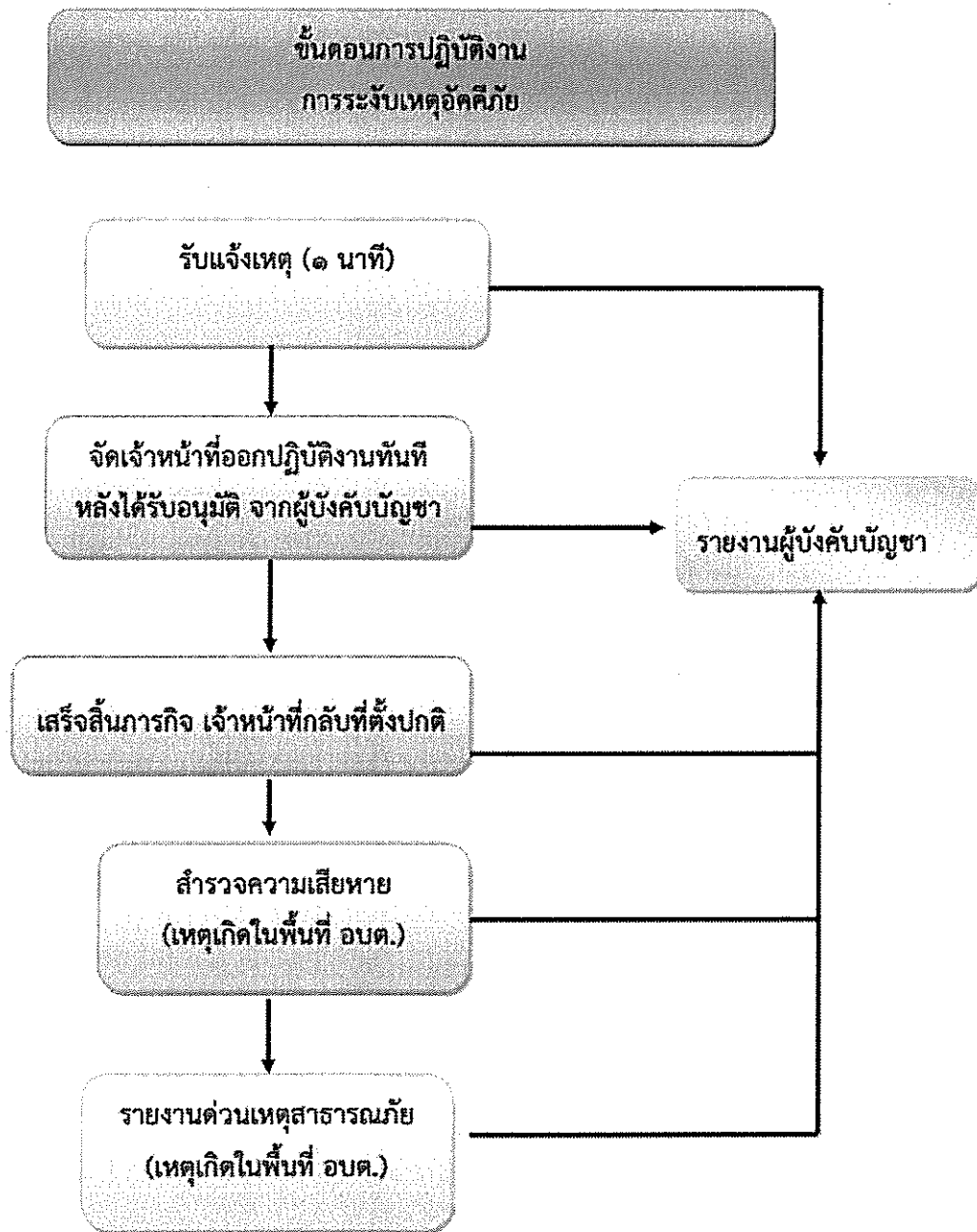


(รวม ๓ ขั้นตอน ปฏิบัติทันทีที่ได้รับคำสั่งจากผู้บังคับบัญชา)

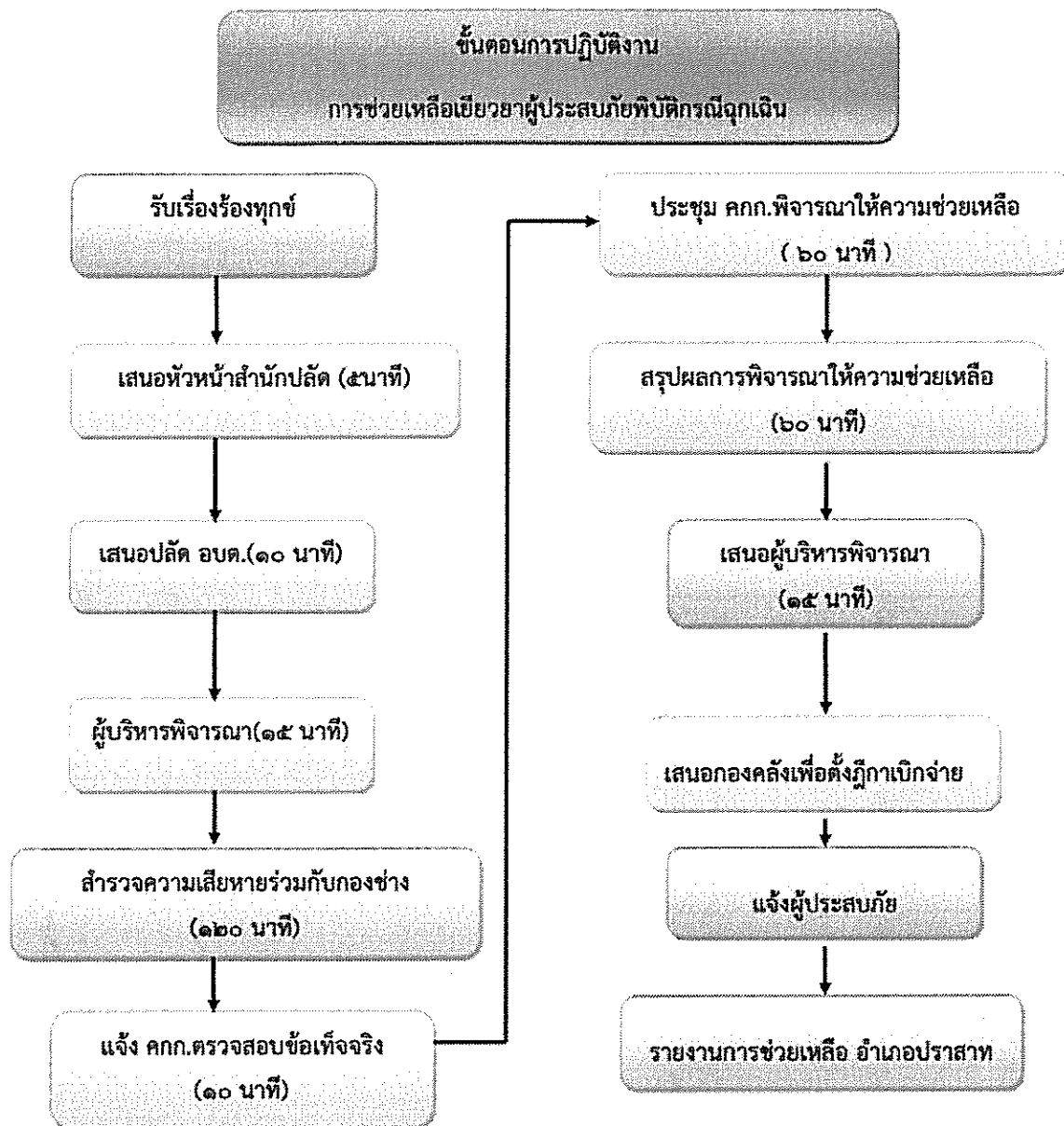
ขั้นตอนการปฏิบัติงาน
หน่วยปฏิบัติงานระบบการแพทย์ฉุกเฉิน



(รวม ๔ ขั้นตอน ปฏิบัติทันทีที่ได้รับคำสั่งจากศูนย์สั่งการ)



(รวม ๓ ขั้นตอนกรณีเกิดเหตุในพื้นที่ , ๕ ขั้นตอน กรณีเกิดเหตุในพื้นที่รับผิดชอบ)



(รวม ๑๒ ขั้นตอน ระยะเวลาดำเนินการ ๙๐ วัน นับแต่วันที่เกิดสาธารณภัย)

กฎหมาย/ระเบียบที่เกี่ยวข้อง

๑. พระราชบัญญัติสภาพัฒนาการและองค์การบริหารส่วนตำบล พ.ศ. ๒๕๓๗ แก้ไขเพิ่มเติมถึง ฉบับที่ ๗ พ.ศ. ๒๕๖๒ ภายใต้บังคับแห่งกฎหมาย องค์การบริหารส่วนตำบล มีหน้าที่ต้องทำในเขตองค์การบริหารส่วนตำบล
๒. พระราชบัญญัติป้องกันและบรรเทาสาธารณภัย พ.ศ. ๒๕๔๐
๓. ระเบียบกระทรวงมหาดไทยว่าด้วยค่าใช้จ่ายเพื่อช่วยเหลือประชาชนตามอำนาจหน้าที่ขององค์กรปกครองส่วนท้องถิ่น พ.ศ. ๒๕๖๖
๔. หลักเกณฑ์การใช้จ่ายเงินอุดหนุนราชการเพื่อช่วยเหลือผู้ประสบภัยพิบัติกรณีฉุกเฉิน พ.ศ. ๒๕๖๓

แบบรายงานเหตุควมสาธารณภัย

ควมที่สดุ ที่/..... วันที่.....เดือน.....พ.ศ.

จาก นายก อบต...../นายกเทศมนตรี.....

ถึง นายอำเภอ.....

1. ชนิดของภัย อุทกภัย วาดภัย ภัยแล้ง อัคคีภัย ไฟป่า อากาศหนาว
 แผ่นดินไหวและอาครถล่ม สารเคมีและวัตถุอันตราย อุบัติเหตุ ทุ่นระเบิด กับระเบิด
 การป้องกันและระงับภัยทางอากาศ การก่อวินาศกรรม อื่นๆ.....
 การอพยพประชาชนและส่วนราชการ อื่นๆ.....

ควมรุนแรงและลักษณะของภัย เล็กน้อย ปานกลาง รุนแรง ลักษณะของภัย.....

2. ภัยเกิดวันที่..... เวลา.....น. ภัยสิ้นสุดวันที่..... เวลา.....น.

3. สถานที่เกิดภัย ดังต่อไปนี้.....

4. ราษฎรที่ประสบภัย

4.1 ราษฎรได้รับความเดือดร้อน.....คนครัวเรือน 4.2 บาดเจ็บ.....คน

4.3 เสียชีวิต.....คน 4.4 สูญหาย.....คน 4.5 อพยพไปยังพื้นที่ปลอดภัย.....คนครัวเรือน

5. พื้นที่ประสบภัยและความเสียหาย

5.1 อาคารสิ่งก่อสร้าง บ้านพักอาศัย.....หลัง อาคารสูงตั้งแต่ 23 เมตรขึ้นไป.....อาคาร โรงงาน.....แห่ง
วัด.....แห่ง สถานที่ราชการ.....แห่ง อื่นๆ.....

ความเสียหายประมาณบาท

5.2 พื้นที่และทรัพย์สินทางการเกษตร พืชไร่.....ไร่ นา.....ไร่ สวน.....ไร่ บ่อปลา.....บ่อ
บ่อกึ่ง.....บ่อ สัตว์เลี้ยง (โค.....ตัว สุกร.....ตัว เป็ด/ไก่.....ตัว) อื่นๆ.....

ความเสียหายประมาณบาท

5.3 สิ่งสาธารณประโยชน์ ถนน.....สาย สะพาน.....แห่ง คอสะพาน.....แห่ง ฝาย.....แห่ง
อื่นๆ..... ความเสียหายประมาณบาท

รวมความเสียหายเบื้องต้นประมาณ.....บาท

6. การบรรเทาภัย

เทศบาล/อบต.ได้ดำเนินการสำรวจและตรวจสอบความเสียหายเพื่อให้ความช่วยเหลือราษฎรใน

เบื้องต้นแล้ว

7. เครื่องมือ/อุปกรณ์ที่ใช้ รถดับเพลิง.....คัน รถบรรทุกน้ำ.....คัน รถถังภัย.....คัน รถบรรทุก.....คัน
เรือ.....ลำ เครื่องสูบน้ำ..... เครื่องมือ อื่นๆ.....

7.1 ส่วนราชการ.....หน่วยงาน 7.2 เอกชน/ประชาชน.....กลุ่ม/คน

8. การดำเนินงานของส่วนราชการ หน่วยอาสาสมัคร มูลนิธิในพื้นที่.....

ส่วนราชการอื่น (ชื่อ)..... ภาคเอกชน (ชื่อ).....

.....ผู้รายงาน

(.....)

นายกเทศมนตรี/นายก อบต.

ผู้อำนวยการท้องถิ่น

คำขอหนังสือรับรองกรณีผู้ประสบภัย หรือเจ้าของ หรือผู้ครอบครองทรัพย์สิน
ร้องขอหลักฐานเพื่อรับบริการสงเคราะห์ หรือบริการอื่นใด

(ออกตามระเบียบกระทรวงมหาดไทย ว่าด้วยหลักเกณฑ์เกี่ยวกับกรออกหนังสือรับรอง กรณีผู้ประสบภัย หรือเจ้าของ หรือผู้ครอบครองทรัพย์สิน ร้องขอ
หลักฐานเพื่อรับบริการสงเคราะห์ หรือบริการอื่นใด พ.ศ.๒๕๕๖)

เขียนที่.....
วันที่.....เดือน.....พ.ศ.....

ข้อ ๑ ข้าพเจ้า..... อายุ..... ปี สัญชาติ.....
อยู่บ้านเลขที่..... ตรอก/ซอย..... ถนน.....
ตำบล/แขวง..... อำเภอ/เขต..... จังหวัด.....
หมายเลขโทรศัพท์.....

ในฐานะ ผู้ประสบภัย เจ้าของทรัพย์สิน ผู้ครอบครองทรัพย์สิน
 ทายาทโดยธรรมของผู้ประสบภัย/เจ้าของทรัพย์สิน/ผู้ครอบครองทรัพย์สิน ชื่อ.....
 ผู้รับมอบอำนาจของผู้ประสบภัย/เจ้าของทรัพย์สิน/ผู้ครอบครองทรัพย์สิน ชื่อ.....

ได้รับผลกระทบจากเหตุการณ์..... (ระบุประเภทของสาธารณภัย)
เมื่อวันที่.....เดือน..... พ.ศ..... เวลา..... น.(ที่เกิดสาธารณภัย) ได้รับความเสียหาย ดังนี้
(๑).....
(๒).....
(๓).....

ข้อ ๒ ข้าพเจ้าขอยื่นคำขอต่อ.....
ขอให้ออกหนังสือรับรองไว้เป็นหลักฐานเพื่อ.....

โดยได้แนบเอกสารหลักฐานประกอบการพิจารณา ปรากฏดังนี้ (ใส่เครื่องหมาย ใน หน้าข้อความที่ต้องกราว)

- ๑. หลักฐานแสดงสถานภาพความเป็นบุคคลธรรมดา หรือนิติบุคคล
 - บุคคลธรรมดา
 - สำเนาบัตรประชาชน หรือสำเนาทะเบียนบ้าน หรือเอกสารอื่นใดที่ทางราชการออกให้
 - สำเนาทะเบียนพาณิชยกรรม (ถ้ามี)
 - อื่น ๆ
 - นิติบุคคล
 - สำเนาหนังสือรับรองนิติบุคคล
 - สำเนาหนังสือบริคณห์สนธิ (ถ้ามี)
 - สำเนาวัตถุประสงค์ของห้างหุ้นส่วน (ถ้ามี)
 - อื่น ๆ
- ๒. หลักฐานเอกสารแสดงสิทธิ
- ๓. หนังสือมอบอำนาจ (ถ้ามี)
- ๔. เอกสารการสอบสวนพยาน (ถ้ามี)
- ๕. อื่น ๆ

รวม.....ฉบับ

ข้าพเจ้าขอรับรองว่าข้อความดังกล่าวข้างต้นเป็นความจริงทุกประการ

(ลงชื่อ).....ผู้ยื่นคำขอ
(.....)

คำเตือน ผู้ใดแจ้งความขึ้นเป็นเท็จ แต่เจ้าพนักงานมีความผิดตราประมวลกฎหมายอาญา มาตรา ๓๓๙ มาตรา ๒๒๗ และมาตรา ๒๒๘
หมิ่นประมาท ในกรณีผู้ประสบภัย หรือเจ้าของทรัพย์สิน หรือผู้ครอบครองทรัพย์สิน ถึงแก่ความตาย หรือมีอันตรายอื่นคำขอได้ด้วยตนเอง ให้ทนายโดยธรรม
ผู้จัดการมรดก หรือผู้รับมอบอำนาจของผู้นั้น แล้วแต่กรณีเป็นผู้ยื่นคำขอ พร้อมแนบหลักฐานการเป็นทนายท ผู้จัดการมรดก และกรมมอบ
อำนาจด้วยสำเนาด้วย

สำหรับเจ้าหน้าที่
ตรวจสอบแล้วครบถ้วนถูกต้อง

(ลงชื่อ).....ผู้ตรวจสอบ
(.....)